
2019년 기업성보험 통계분석보고서

2019. 9

보험개발원

일 러 두 기

본 「기업성보험 통계분석보고서」는 보험개발원에서 집적하고 있는 통계자료를 이용하여 기업성보험의 세부위험단위별 특성을 파악하기 위한 목적으로 작성하였으므로 다른 통계자료와는 차이가 발생할 수 있음

I. 작성기준

통계기간

- 통계자료는 회계연도 기준(1.1~12.31)이며 별도의 기재가 없는 한 3개년 (2016~2018년) 실적을 기준으로 하였음

이용통계

- 보험개발원에서 집적하고 있는 기초통계자료를 기초로 산출하였으며, 그 밖에 보험통계월보, 손해보험통계연보 통계를 이용한 경우 그 출처를 통계표 하단에 기재함

용어의 정의

- **(기업성보험)** 화재(일반, 공장), 해상, 기술, 배상, 종합보험(가계성 제외)을 기업성보험으로 분류
- **(참조요율)** 보험개발원이 금융감독원에 신고후 제시하는 참조순보험요율을 의미하며, 보험회사가 자체적으로 수집·집적한 통계에 기초하여 산출한 자사통계요율을 포함함
- **(협의요율)** 보험회사가 재보험사로부터 제공받아 사용하는 비통계요율의 일종인 재보험자 협의요율을 의미함

II. 유의사항

- 반올림 등으로 세부단위별 수치의 합계는 전체 합계와 불일치할 수 있음
- 증권단위별 자료와 담보위험별 자료의 계약건수, 보험가입금액 및 사고 건수는 서로 일치하지 않을 수 있음

※ 수록된 자료에 대하여 문의사항이 있을 때에는 보험개발원 손해보험 부문(368-4271)으로 문의하여 주시기 바랍니다.

목 차

I. 작성개요	1
II. 기업성보험 개요	2
III. 분석방법	6
1. 분석개요	6
2. 위험지표 산출	7
IV. 재산종합보험 분석결과	8
V. 기술보험 분석결과	17
1. 건설공사보험	17
2. 조립보험	25
VI. 해상보험 분석결과	33
1. 선박보험	33
2. 적하보험	41

I 작성개요

□ 추진배경

- '18.6월 금융위의 손해보험산업 혁신·발전방안 2단계 발표에 따라 보험사 스스로 기업성 보험의 가격산출 및 언더라이팅 역량을 강화할 수 있는 인프라를 단계적으로 구축 추진
- 보험업감독규정 개정('18.11월)에 따라 기업성보험에 대한 위험평가정보 시스템 운영과 통계분석 보고서의 작성 및 공시 필요

□ 분석근거

- 보험업감독규정 제9-5조의4에 따라 기업성보험의 손해율 등 사고발생 위험을 분석하여 그 결과를 홈페이지에 공시

보험업감독규정 제9-5조의4(기업성보험 위험평가정보시스템의 운영)

- ① 보험요율 산출기관은 매 사업연도가 끝난 후 법 제176조제5항 및 제7-79의3제1항에 따라 집적인 보험요율 및 경험실적 등 보험 관련 통계를 분석하여 기업성 보험의 손해율 등 사고 발생 위험을 분석한 보고서(이하 "기업성 보험 통계 분석보고서"라 한다)를 작성하여 홈페이지 등에 공시할 수 있다.

□ 분석목적

- 보험개발원에서 집적중인 기업성보험 기초통계자료를 활용하여 기업성 보험의 계약현황과 리스크 특성 등을 분석하고
- 보험사가 기업성보험의 위험평가 또는 상품개발에 참고할 수 있도록 분석결과를 제시

□ 분석방향

- **(분석대상)** 보험종목군별 규모가 큰 대표적인 리스크 및 재보험자 협의요율 (이하 협의요율) 실적을 비교·분석할 수 있는 보종을 중심으로 지표 분석
- **(공시)** 보험개발원 홈페이지에 연 1회 공시

II 기업성보험 개요

□ 개요

- **(정의)** 기업성보험은 개인 또는 가계의 일상생활 중 발생하는 위험을 보장하는 가계성 일반손해보험과 자동차보험을 제외한 일반손해보험으로 정의 (보험업감독규정 제1-2조(정의))
- **(범위)** 일반적으로 기업 운영과 관련하여 발생하는 위험을 보장하는 화재보험(일반·공장), 해상보험, 기술보험, 재산종합보험, 배상책임보험 등을 기업성보험으로 분류

□ 기업성보험의 특징

- **(거대성·개별성)** 기업성보험의 보장위험은 거대성, 개별성을 가지고 있어 기업성 물건에 대해 비통계요율 적용을 허용하는 등 특수성을 인정*

* 보험업감독규정 제7-73조(보험요율 산출의 원칙) 제2항

- **(대등한 계약관계)** 기업성보험의 계약자는 보험사와 대등한 경제적 지위에서 계약조건을 정할 수 있으므로 “보험계약자 등의 불이익변경 금지의 원칙” 등의 예외를 인정

* 상법 제663조 (보험계약자 등의 불이익변경 금지) 이 편의 규정은 당사자간의 특약으로 보험계약자 또는 피보험자나 보험수익자의 불이익으로 변경하지 못한다. 그러나 재보험 및 해상보험 기타 이와 유사한 보험의 경우에는 그러하지 아니하다.

- 따라서 기업성보험에 대해서는 계약자를 보호하기 위해 보험사에 부여된 각종 규제를 완화*

- * ① 비통계요율 사용 가능(규정 제7-73조)
 ② 비통계요율 사용시 신상품출시 관련 사전 신고기준 면제(규정 제7-48조)
 ③ 비통계요율 사용시 기초서류에 보험요율 기재 면제(규정 제7-64조)
 ④ 보험사가 소비자에게 계약관리내용(년1회) 제공할 의무면제(규정 제7-45조)
 ⑤ 상품설명서, 상품요약서, 기초서류 인터넷 공시의무 면제(규정 제7-45조)
 ⑥ 약관이해도 평가 제외(규정 제7-82조)

□ 기업성보험 시장규모

- **(신계약건수 및 원수보험료)** 기업성보험의 원수보험료는 '18년 3조 5,318억원으로 전년대비 1.2% 증가
 - 배상과 종합보험의 원수보험료는 전년대비 증가하였으며, 화재, 해상, 기술보험은 감소

<표 Ⅱ-1> 기업성보험 종목별 신계약건수 및 원수보험료 현황

(단위 : 건, 백만원)

구 분		2016	2017	2018	'18년성장률 (전년대비)
화재	건수	320,660	317,310	336,490	6.0%
	보험료	245,708	230,576	215,365	-6.6%
해상	건수	2,904,803	2,926,261	2,932,208	0.2%
	보험료	602,955	639,875	590,874	-7.7%
기술	건수	15,756	18,728	19,297	3.0%
	보험료	280,682	266,671	260,055	-2.5%
배상	건수	925,309	1,122,894	844,911	-24.8%
	보험료	898,080	958,654	1,003,956	4.7%
종합	건수	232,534	245,301	262,856	7.2%
	보험료	1,340,359	1,394,033	1,461,558	4.8%
합계	건수	4,399,062	4,630,494	4,395,762	-5.1%
	보험료	3,367,785	3,489,809	3,531,809	1.2%

주 : 기업성보험은 화재(일반, 공장), 해상, 기술, 배상, 종합보험(가계성 제외)을 대상으로 함
 자료 : 보험통계월보

- **(기업성보험 비중)** '18년 원수보험료 기준으로 일반손해보험 중 기업성보험은 40.8%, 가계성보험은 59.2%의 비중을 차지

<표 Ⅱ-2> 일반손해보험 가계성·기업성보험 현황

(단위 : 건, 백만원)

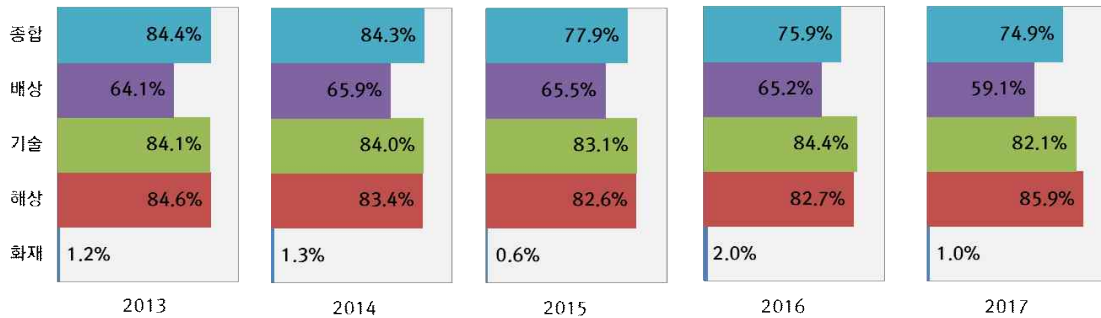
구 분		2016	2017	2018
신계약 건수	가계성	26,748,199	27,176,461	29,056,903
	구성비	85.9%	85.4%	86.9%
	기업성	4,399,062	4,630,494	4,395,762
	구성비	14.1%	14.6%	13.1%
원수 보험료	가계성	4,249,675	4,645,914	5,124,604
	구성비	55.8%	57.1%	59.2%
	기업성	3,367,785	3,489,809	3,531,809
	구성비	44.2%	42.9%	40.8%

자료 : 보험통계월보

□ **기업성보험 시장구조**

- **(협의요율 적용 현황)** 화재보험을 제외한 대부분 종목에서 협의요율 적용 계약 비중이 높게 나타남

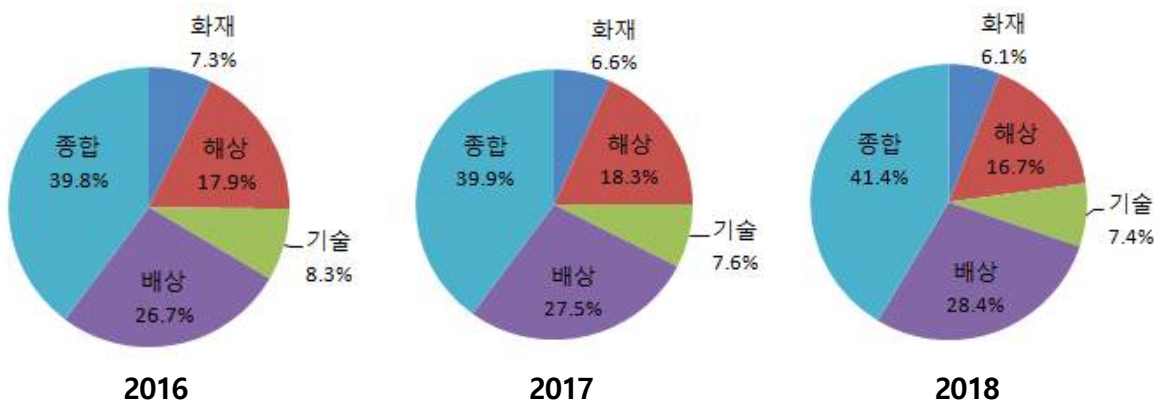
<그림 Ⅱ-1> **종목별 협의요율 사용 비중(보험료 기준)**



자료 : 손해보험통계연보(2018.12)

- **(종목별 구성비)** 원수보험료 구성비를 보면, '18년 기준으로 종합 41.4%, 배상 28.4%, 해상 16.7%, 기술 7.4%, 화재보험 6.1% 순
- 화재보험, 기술보험 등 전통적인 모노라인(mono-line) 재물보험이 패키지 보험으로 판매 대체되면서 화재·기술보험 구성비가 축소되고, 종합보험 비중이 확대되는 추세

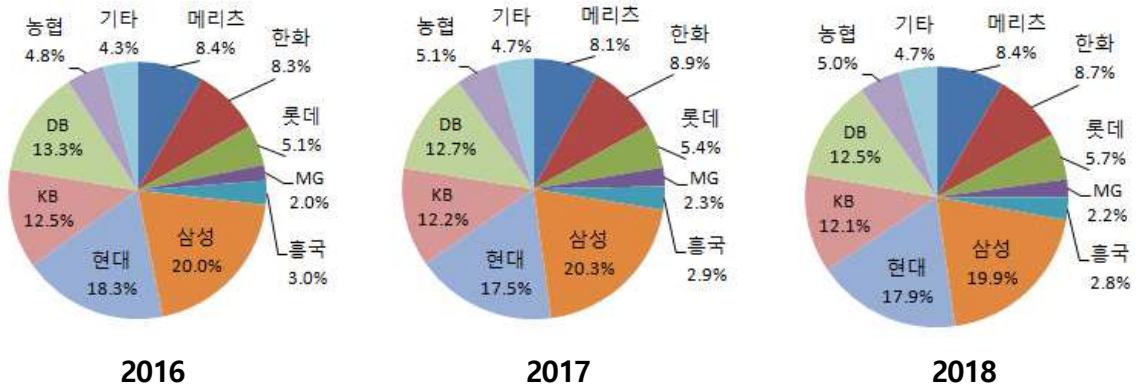
<그림 Ⅱ-2> **기업성보험 종목별 원수보험료 구성비 추이**



자료 : 보험통계월보

- **(회사별 구성비)** 2018년 원수보험료 기준으로, 삼성(19.9%), 현대(17.9%), DB(12.5%), KB(12.1%) 등 4개 대형사가 62.4%의 비중을 차지

<그림 Ⅱ-3> 기업성보험 회사별 원수보험료 구성비



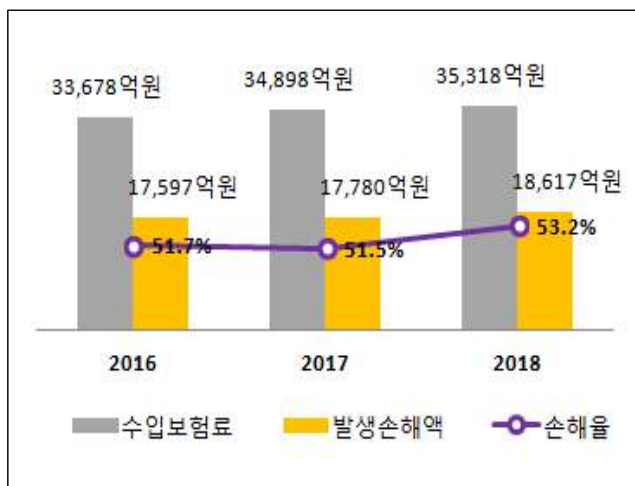
자료 : 보험통계월보

□ **기업성보험 손해율**

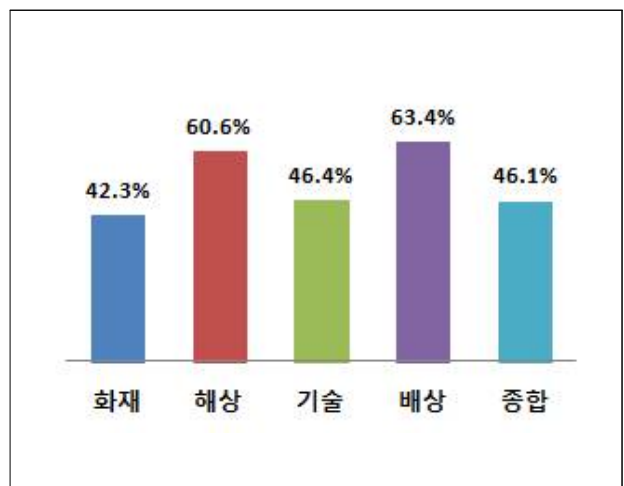
- **(종목별 손해율)** 기업성보험의 2018년 손해율은 53.2%로 전년대비 1.8%p 증가
 - * 손해율은 원수경과손해율 기준
 - 보험종목별 손해율은 2018년 기준 화재 42.3%, 해상 60.6%, 기술 46.4%, 배상 63.4%, 종합 46.1%를 기록

<그림 Ⅱ-4> 기업성보험 연도별·종목별 손해율

연도별 계약 현황



종목별 손해율



자료 : 보험통계월보

Ⅲ 분석방법

1. 분석개요

□ 분석대상

- **(대상종목)** 재산종합, 기술(건설공사, 조립), 해상(선박, 적하)

대분류	중분류
재산종합보험	-
기술보험	건설공사, 조립
해상보험	선박, 적하

- **(대상담보)** 특약을 제외한 기본 재물담보

□ 분석항목 및 분석단위

분석항목	경험손해율, 사고발생률, 사고심도
분석단위	보종, 업종, 회사그룹

□ 대상통계

- 분석대상 종목을 영위하는 총 14개 손해보험사 제출 통계*
 - 메리츠손보, 한화손보, 롯데손보, MG손보, 흥국화재, 삼성화재, 현대해상, KB손보, DB손보, AIG손보, ACE손보, 미쓰이스미토모화재, The-K손보, 농협손보

* 보험회사가 보험개발원에 제출한 요율검증 통계자료는 보험업법시행령 제88조(통계의 집적 및 관리 등)에 의거 집적한 경험통계자료로서, 손해보험사의 회계자료 수치와 차이가 발생할 수 있음

통계기간 및 통계기준

통계기간	3개년(2016 ~ 2018)
통계기준	사고년도(Accident Year) 기준

2. 위험지표 산출

위험지표 : 경험손해율, 사고발생률, 사고심도

위험지표 산출방법

위험지표	산출방법
경험손해율	수정손해액 / 순경과보험료
사고발생률	사고건수 / 계약건수
사고심도	수정손해액 / 사고건수

통계자료 수정

○ 보험료 수정

- 순경과보험료 = 원수보험료 × 경과비율 × 예정손해율*

* 협의요율 적용계약의 경우 참조요율 적용상품의 원가구조와 동일하다는 가정하에, 상품별 평균 예정손해율을 적용

○ 손해액 수정

- 사고년도 기준의 손해액을 손해진전추이를 반영하여 궁극적인 손해액으로 수정

- 수정손해액 = 발생손해액 × 손해진전계수(LDF)

- 손해진전계수(LDF : Loss Development Factor)

· 손해액의 진전추이는 요율검증보고서의 LDF를 이용(손해진전추이는 참조요율 및 협의요율 적용계약에 따른 구분과 상관없이 동일함을 가정)

IV 재산종합보험 분석결과

1. 계약현황분석

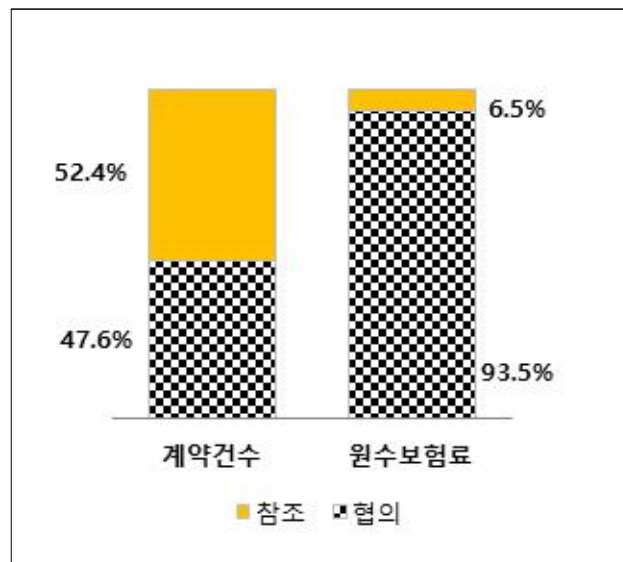
- **(개황)** 2018년 재산종합보험은 계약건수 261,456건, 원수보험료 10,787억원 수준
 - 최근 3년간(2016~2018년) 재산종합보험의 계약건수는 증가 추세이나, 보험료는 비교적 일정한 수준을 유지
 - 요율구분별로는 참조요율 적용 계약이 건수 기준으로 52.4%를 차지하는 반면, 협의요율 적용 계약은 보험료 기준으로 93.5%를 차지
 - 협의요율 적용 계약의 경우 건당 보험가입금액이 큰 대규모 계약의 보험료 비중이 높기 때문

<그림 IV-1> 재산종합보험 계약건수 및 원수보험료

연도별 계약 현황



요율구분별 계약 비중(3개년 기준)



- 연도별로는 계약건수의 경우 참조요율 적용 비중이 2016년 47.7%, 2017년 52.7%, 2018년 55.6% 수준으로 높은 비중을 차지하지만, 보험료의 경우 참조요율 적용이 2016년 5.8%, 2017년 6.5%, 2018년 7.2% 비중을 차지

<표 IV-1> 재산종합보험 연도별 계약 현황

(단위: 건, 백만원)

구 분		2016	2017	2018	합계	
계약건수	전체	197,255	214,213	261,456	672,924	
	참조	94,114	112,970	145,420	352,504	
	협약	103,141	101,243	116,036	320,420	
	구성비	전체	100.0%	100.0%	100.0%	100.0%
		참조	47.7%	52.7%	55.6%	52.4%
		협약	52.3%	47.3%	44.4%	47.6%
	증가율	전체	21.7%	8.6%	22.1%	17.3%
		참조	38.2%	20.0%	28.7%	28.1%
		협약	9.8%	-1.8%	14.6%	7.4%
원수보험료	전체	1,037,494	1,075,554	1,078,691	3,191,739	
	참조	60,190	69,959	77,735	207,884	
	협약	977,304	1,005,595	1,000,956	2,983,855	
	구성비	전체	100.0%	100.0%	100.0%	100.0%
		참조	5.8%	6.5%	7.2%	6.5%
		협약	94.2%	93.5%	92.8%	93.5%
	증가율	전체	19.6%	3.7%	0.3%	7.1%
		참조	28.3%	16.2%	11.1%	17.4%
		협약	19.1%	2.9%	-0.5%	6.4%

주 : 계약건수는 목적물 및 담보별 합산 기준, 보험료는 원수보험료 기준이며, 오류건 제외

- 담보별로는 PAR담보의 계약건수가 58.8%로 절반 이상을 차지하며, GL(21.9%), MB(15.2%), BI(4.1%) 순
- 보험료 기준으로는 PAR담보의 비중이 71.9%로 다수를 차지하며, 이어서 BI(12.1%), GL(8.6%), MB(7.4%) 순
- * PAR는 재물손해담보, MB는 기계손해담보, BI는 기업휴지손해담보, GL은 배상책임손해담보를 의미(이하 동일)

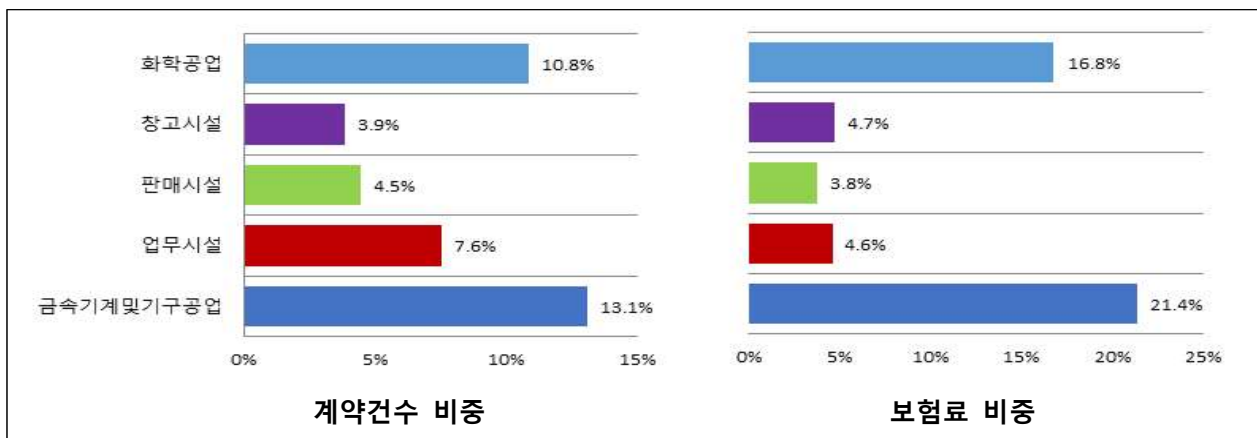
<표 IV-2> 재산종합보험 연도별·담보별 계약 현황

(단위: 건, 백만원)

구 분		2016	2017	2018	합계	
계약건수	전체	197,255	214,213	261,456	672,924	
	재물손해(PAR)	109,007	130,780	155,738	395,525	
	기계손해(MB)	38,472	31,616	32,335	102,423	
	기업휴지손해(BI)	11,544	7,701	8,446	27,691	
	배상책임손해(GL)	38,232	44,116	64,937	147,285	
	구성비	전체	100.0%	100.0%	100.0%	100.0%
	재물손해(PAR)	55.3%	61.1%	59.6%	58.8%	
	기계손해(MB)	19.5%	14.8%	12.4%	15.2%	
	기업휴지손해(BI)	5.9%	3.6%	3.2%	4.1%	
	배상책임손해(GL)	19.4%	20.6%	24.8%	21.9%	
	증가율	전체	21.7%	8.6%	22.1%	17.3%
	재물손해(PAR)	35.8%	20.0%	19.1%	23.6%	
	기계손해(MB)	-2.7%	-17.8%	2.3%	-6.6%	
	기업휴지손해(BI)	-6.2%	-33.3%	9.7%	-12.2%	
	배상책임손해(GL)	27.8%	15.4%	47.2%	31.2%	
	원수보험료	전체	1,037,494	1,075,554	1,078,691	3,191,739
재물손해(PAR)		764,563	774,262	756,157	2,294,982	
기계손해(MB)		82,701	78,619	73,743	235,063	
기업휴지손해(BI)		108,634	131,116	147,579	387,329	
배상책임손해(GL)		81,596	91,557	101,213	274,366	
구성비		전체	100.0%	100.0%	100.0%	100.0%
재물손해(PAR)		73.7%	72.0%	70.1%	71.9%	
기계손해(MB)		8.0%	7.3%	6.8%	7.4%	
기업휴지손해(BI)		10.5%	12.2%	13.7%	12.1%	
배상책임손해(GL)		7.9%	8.5%	9.4%	8.6%	
증가율		전체	19.6%	3.7%	0.3%	7.1%
재물손해(PAR)		17.5%	1.3%	-2.3%	4.8%	
기계손해(MB)		14.3%	-4.9%	-6.2%	0.6%	
기업휴지손해(BI)		41.7%	20.7%	12.6%	22.4%	
배상책임손해(GL)		20.8%	12.2%	10.5%	14.0%	

- **(업종별)** 업종별로는 금속기계 및 기구공업, 업무시설, 판매시설, 창고시설, 화학공업 등 5개 업종이 전체 계약건수의 39.9% 비중을 차지하고 있으며, 보험료 기준으로는 51.3%를 차지
 - 계약건수 기준으로 금속기계 및 기구공업(13.1%), 화학공업(10.8%), 업무시설(7.6%), 판매시설(4.5%), 창고시설(3.9%) 순
 - 보험료 기준으로는 금속기계 및 기구공업(21.4%), 화학공업(16.8%), 창고시설(4.7%), 업무시설(4.6%), 판매시설(3.8%) 순

<그림 IV-2> 재산종합보험 주요업종별 계약 비중



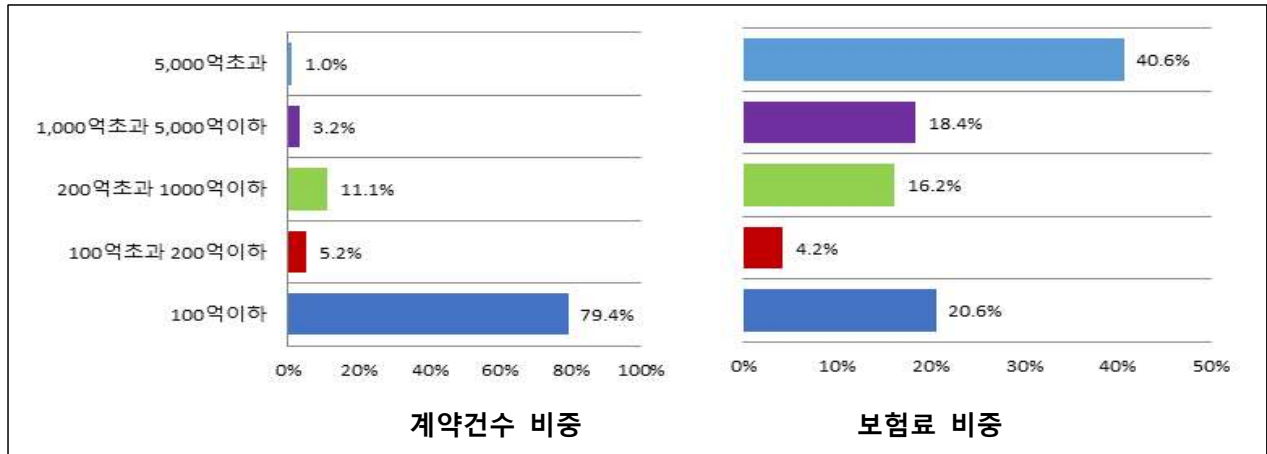
- 요율구분별로는 참조요율 적용 계약의 경우, 화학공업의 계약건수 및 보험료 비중이 가장 높은 반면(각각 10.8%, 28.4%), 협의요율 적용 계약은 금속기계 및 기구공업의 계약건수 및 보험료 비중이 가장 높음(각각 17.2%, 22.1%)

<표 IV-3> 재산종합보험 업종별·요율구분별 계약 비중

구 분	계약건수 비중		보험료 비중	
	참조	협의	참조	협의
금속기계 및 기구공업	13.1%	17.2%	21.4%	22.1%
업무시설	7.6%	10.8%	4.6%	4.8%
판매시설	4.5%	4.1%	3.8%	3.8%
창고시설	3.9%	3.5%	4.7%	4.5%
화학공업	10.8%	10.9%	16.8%	16.0%
기타	60.2%	53.5%	48.8%	48.8%

- **(가입금액구간별)** 가입금액 5,000억원 초과(40.6%), 1,000억초과 5,000억원이하 (18.4%)의 보험료 비중이 높음

<그림 IV-3> 재산종합보험 가입금액구간별 계약 비중



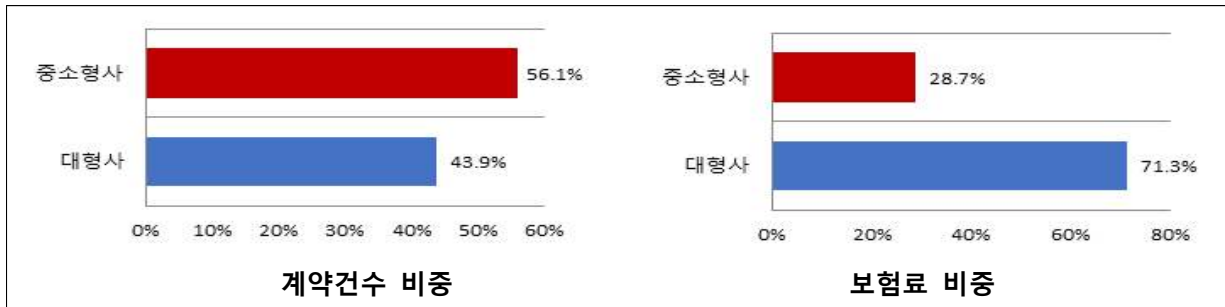
- 참조요율 적용 계약의 보험료 비중은 가입금액 100억원 이하구간이 대부분인 반면(83.4%), 협의요율 적용 계약은 200억원 초과구간부터 비중이 크고 특히 5,000억원 초과의 고액계약이 가장 큰 비중을 차지(43.7%)

<표 IV-4> 재산종합보험 가입금액구간별·요율구분별 계약 비중

구 분	계약건수 비중		보험료 비중			
		참조	협의	참조	협의	
100억원이하	79.4%	95.3%	61.2%	20.6%	83.4%	15.8%
100억원초과 200억원이하	5.2%	4.3%	6.2%	4.2%	15.0%	3.4%
200억원초과 1,000억원이하	11.1%	0.4%	23.5%	16.2%	1.6%	17.3%
1,000억원초과 5,000억원이하	3.2%	0.0%	7.0%	18.4%	0.0%	19.8%
5,000억원초과	1.0%	0.0%	2.2%	40.6%	0.0%	43.7%

- **(회사그룹별)** 계약건수 기준으로 중소기업사(56.1%) 비중이 대형사(43.9%) 보다 높으나, 보험료 기준은 대형사(71.3%)의 비중이 큰 것으로 나타남

<그림 IV-4> 재산종합보험 회사그룹별 계약 비중



- 보험료 기준으로 참조요율 적용계약은 중소기업사(66.3%) 비중이 높고, 협의요율 적용 계약은 대형사(74.0%) 비중이 높음

<표 IV-5> 재산종합보험 회사그룹별·요율구분별 계약 비중

구 분	계약건수 비중			보험료 비중		
		참조	협의		참조	협의
대형사	43.9%	27.4%	62.0%	71.3%	33.7%	74.0%
중소형사	56.1%	72.6%	38.0%	28.7%	66.3%	26.0%

2. 손해율 분석

□ **(연도별)** 재산종합보험의 3개년 평균 손해율은 54.3%이며, 점차 증가하고 있는 추세

- 2016년 36.7%, 2017년 57.6%, 2018년 66.7%의 손해율을 기록

<표 IV-6> 재산종합보험 연도별 손해율

구 분	2016	2017	2018	3개년
경과순손해율	36.7%	57.6%	66.7%	54.3%

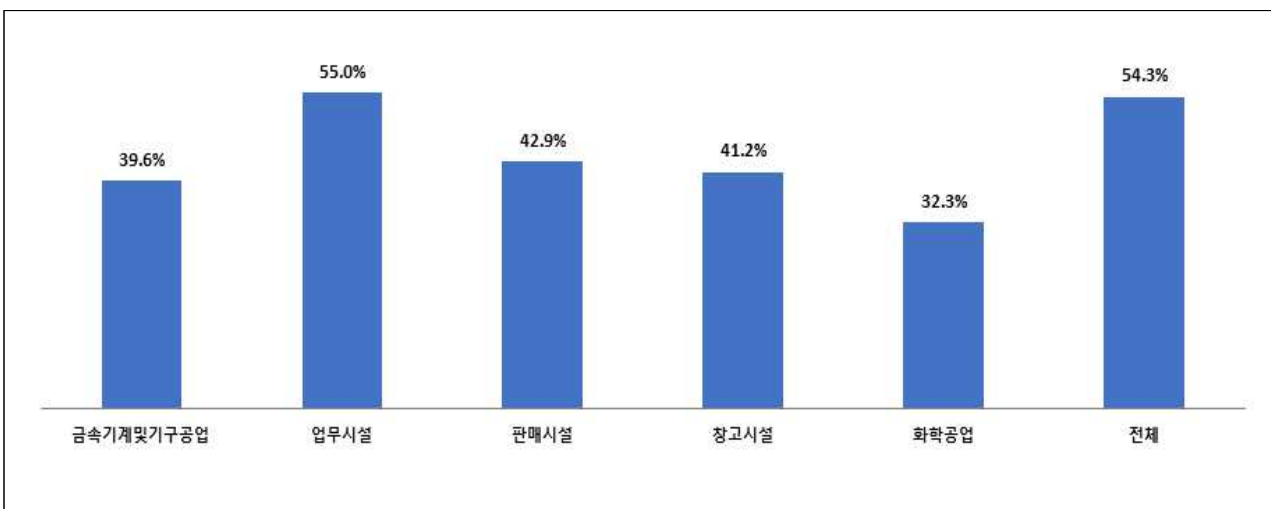
- 최근 3년 기준 담보별 손해율은 GL(112.3%)이 가장 높고, 이어서 BI(54.0%), PAR(48.8%), MB(44.5%) 순

<표 IV-7> 재산종합보험 담보별 손해율(3개년기준)

구 분	PAR	MB	BI	GL
경과순손해율	48.8%	44.5%	54.0%	112.3%

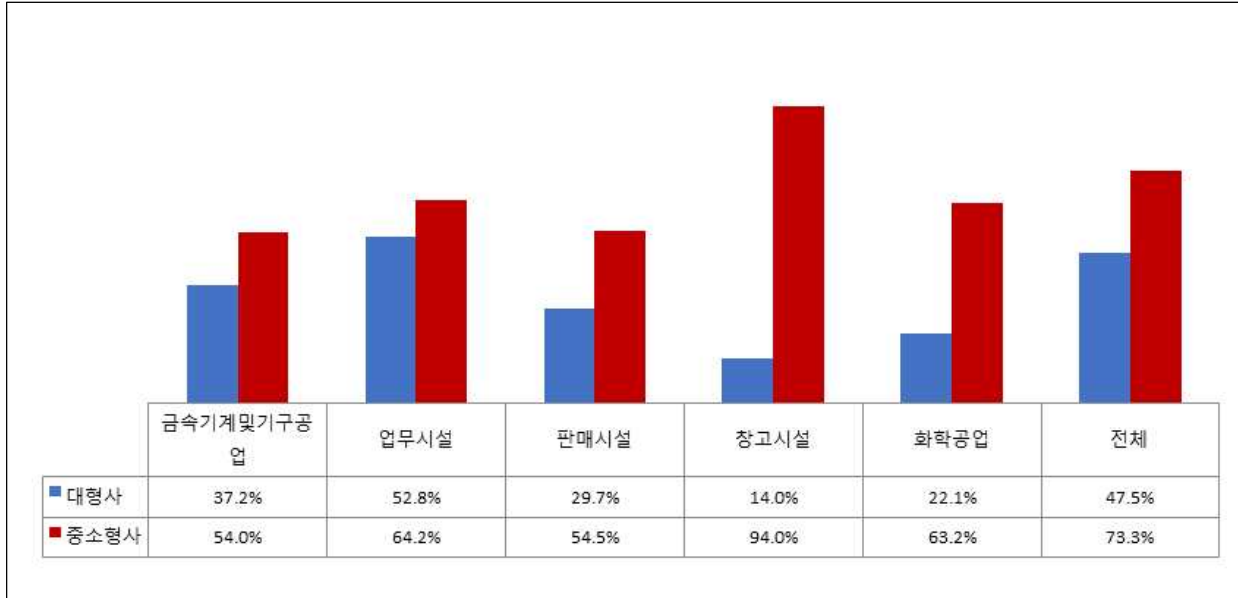
□ **(업종별)** 재산종합보험에서 차지하는 비중이 높은 주요 5개 업종의 3개년 평균 손해율은 업무시설(55.0%)에서 가장 높았으며, 판매시설(42.9%), 창고 시설(41.2%), 금속기계 및 기구공업(39.6%), 화학공업(32.3%) 순

<그림 IV-5> 재산종합보험 주요업종별 손해율



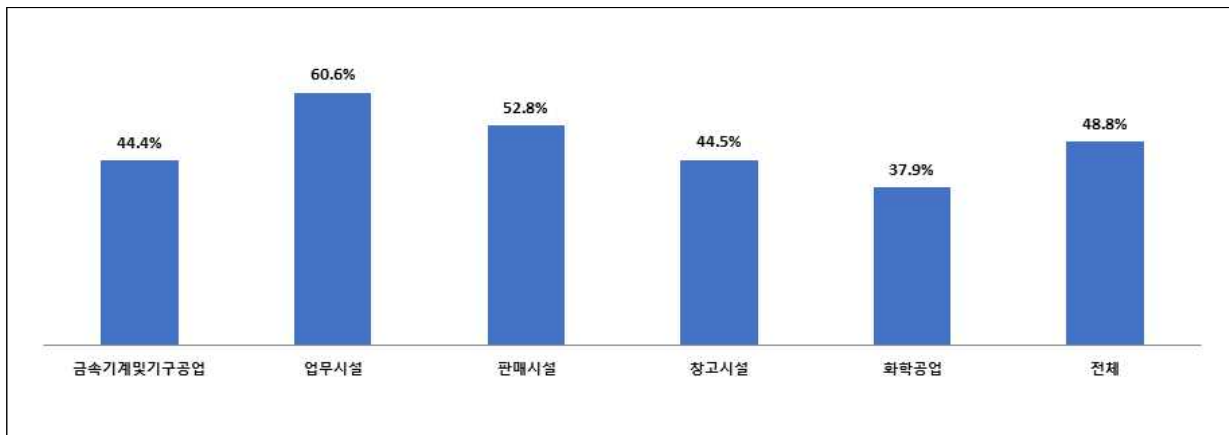
- **(회사그룹별)** 중소기업사의 손해율(73.3%)이 대형사(47.5%) 대비 높은 수준이며, 주요 업종 모두에서 유사하게 관찰

<그림 IV-6> 재산종합보험 회사그룹별·업종별 손해율



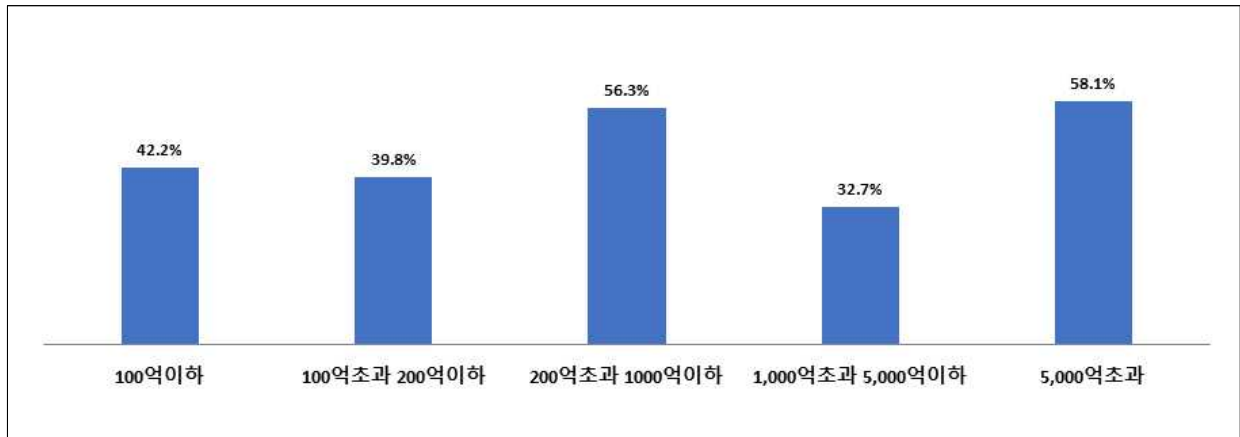
- **(PAR 업종별)** PAR 담보의 경우 주요 5개 업종의 3개년 평균 손해율은 업무시설(60.6%), 판매시설(52.8%), 창고시설(44.5%), 금속기계 및 기구공업(44.4%), 화학공업(37.9%) 순

<그림 IV-7> 재산종합보험(PAR) 주요업종별 손해율



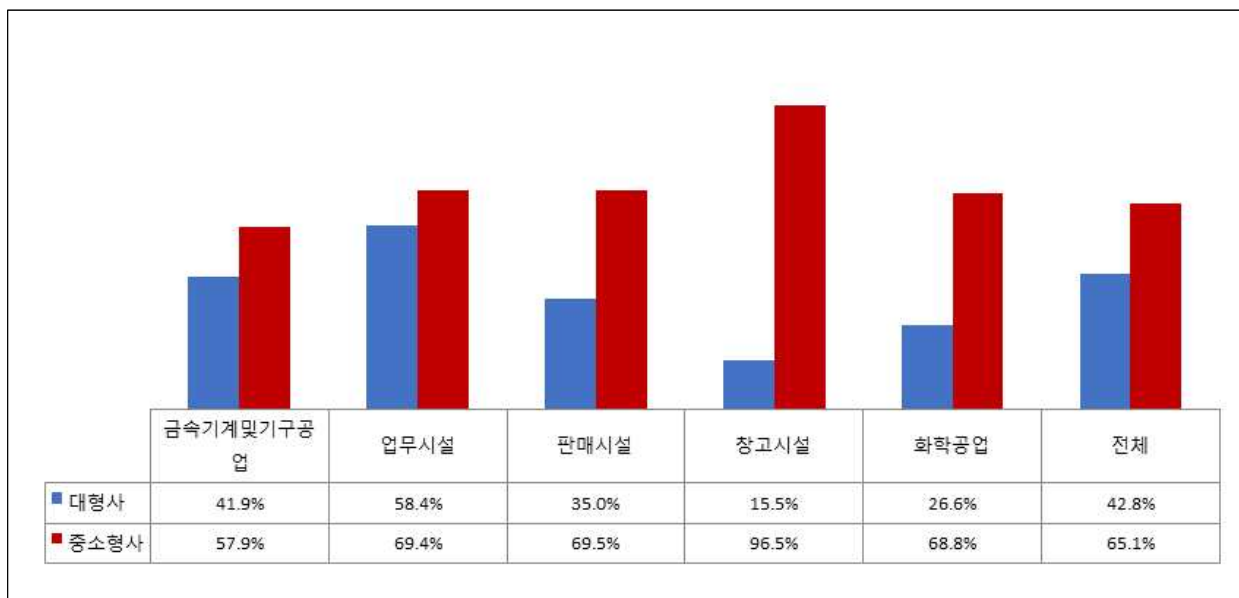
- **(PAR 가입금액구간별)** 3개년 손해율은 가입금액 5,000억 초과(58.1%)에서 가장 높게 나타남

<그림 IV-8> 재산종합보험(PAR) 가입금액구간별 손해율



- **(PAR 회사그룹별)** PAR 담보의 경우에도 중소기업사의 전체 손해율(65.1%)이 대형사(42.8%)보다 높은 수준이며, 창고시설에서 특히 편차가 큼

<그림 IV-9> 재산종합보험(PAR) 회사그룹별·업종별 손해율



V 기술보험 분석결과

1. 건설공사보험

① 계약현황 분석

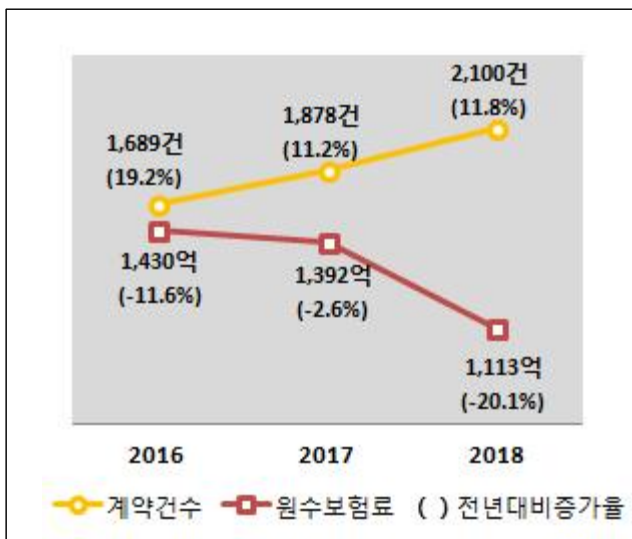
□ (시장규모) 2018년 건설공사보험은 계약건수 2,100건, 원수보험료 1,113억원* 수준

* 기술보험 원수보험료의 50.9%, 일반손해보험의 1.5% 비중을 차지

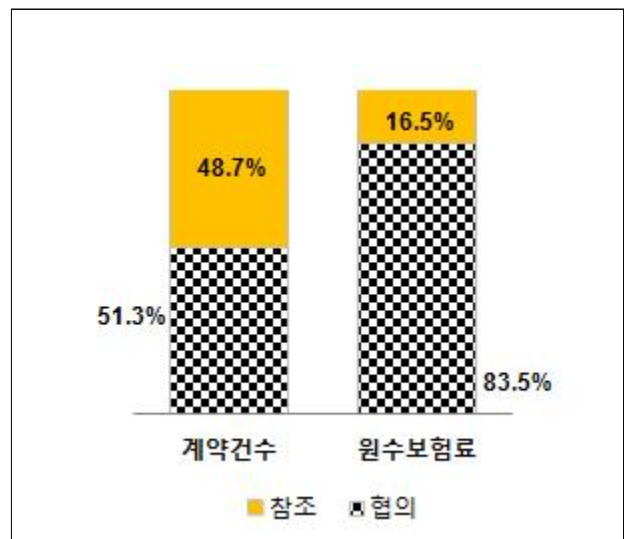
- 계약건수는 전년 대비 증가한 반면(11.8%), 원수보험료는 전년 대비 감소(△20.1%)
- 최근 3년간(2016~2018년) 건설공사보험의 계약건수는 증가하였으나, 원수보험료는 감소하는 추세
- 계약건수 기준으로는 참조요율 적용 계약이 48.7%의 비중을 차지하며, 보험료 기준으로는 협의요율 적용 계약이 83.5%를 차지

<그림 V-1> 건설공사보험 계약건수 및 원수보험료

연도별 계약 현황



요율구분별 계약 비중(3개년 기준)



<표 V-1> 건설공사보험 연도별 계약 현황

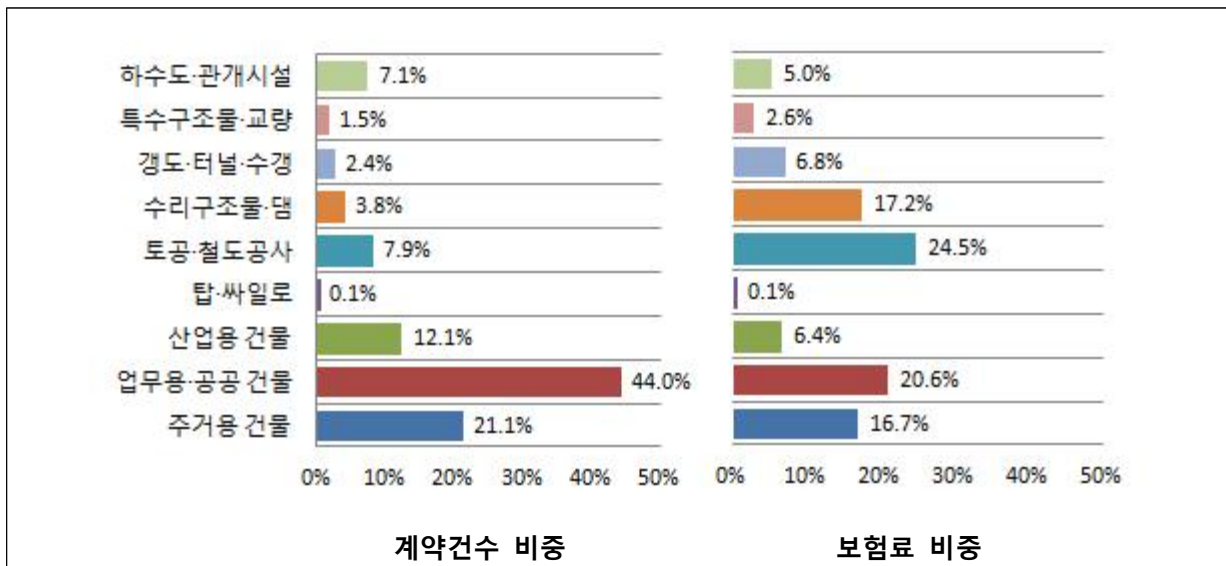
(단위: 건, 백만원)

구분		2016	2017	2018	계
계약건수	계	1,689	1,878	2,100	5,667
	참조	832	959	967	2,758
	협의	857	919	1,133	2,909
구성비	계	100.0%	100.0%	100.0%	100.0%
	참조	49.3%	51.1%	46.0%	48.7%
	협의	50.7%	48.9%	54.0%	51.3%
증가율	계	19.2%	11.2%	11.8%	11.5%
	참조	12.3%	15.3%	0.8%	8.0%
	협의	26.8%	7.2%	23.3%	15.3%
원수보험료	계	142,975	139,226	111,256	393,456
	참조	22,325	26,091	16,568	64,984
	협의	120,650	113,135	94,688	328,472
구성비	계	100.0%	100.0%	100.0%	100.0%
	참조	15.6%	18.7%	14.9%	16.5%
	협의	84.4%	81.3%	85.1%	83.5%
증가율	계	-11.6%	-2.6%	-20.1%	-11.4%
	참조	-18.7%	16.9%	-36.5%	-9.8%
	협의	-10.1%	-6.2%	-16.3%	-11.3%

주 : 계약건수는 목적물 기준, 보험료는 원수보험료 기준이며, 오류건 제외

- **(업종별)** 업무용·공공 건물, 주거용 건물, 산업용 건물이 전체 계약건수의 약 80%의 비중을 차지하고 있으며, 보험료 기준으로는 토공·철도공사, 업무용·공공 건물, 주거용 건물, 수리구조물·댐 등 4개 업종이 80%를 차지
- 업무용·공공 건물은 5층이하 건물 등 비교적 가입금액 규모가 작은 물건 등이 많아 계약건수 비중이 가장 높음(44.0%)
 - 반면, 토공·철도공사는 토공, 도로 및 철도공사, 활주로 공사 등이 포함되어 있어 계약건수 비중은 낮지만(7.9%), 보험료 비중은 가장 높음(24.5%)

<그림 V-2> 건설공사보험 주요업종별 계약 비중



- 효율구분별 차이를 살펴보면, 협의효율 적용 계약의 보험료 비중은 토공·철도공사, 수리구조물·댐에서 높은 반면, 참조효율 적용 계약은 주거용 건물과 업무용·공공 건물의 비중이 높음

<표 V-2> 건설공사보험 주요업종별·효율구분별 계약 비중

구 분	계약건수 비중		보험료 비중			
		참조	협의	참조	협의	
주거용 건물	21.1%	17.0%	25.1%	16.7%	45.4%	5.2%
업무용·공공 건물	44.0%	59.8%	28.4%	20.6%	29.5%	17.1%
산업용 건물	12.1%	8.5%	15.7%	6.4%	3.2%	7.8%
탐·싸일로	0.1%	0.1%	0.1%	0.1%	0.0%	0.1%
토공·철도공사	7.9%	5.8%	10.0%	24.5%	12.9%	29.2%
수리구조물·댐	3.8%	0.0%	7.5%	17.2%	0.0%	24.1%
갱도·터널·수갱	2.4%	1.8%	3.0%	6.8%	3.7%	8.0%
특수구조물·교량	1.5%	1.5%	1.4%	2.6%	2.4%	2.7%
하수도·관개시설	7.1%	5.6%	8.7%	5.0%	3.1%	5.8%

- 건설공사보험의 평균 보험가입금액은 988억원이며, 참조요율 적용 계약(평균 501억원)과 협의요율 적용 계약(평균 1,470억원)간 가입금액 편차가 큰 것으로 나타남
 - 주거용 건물을 비롯한 업무용·공공, 산업용 건물 등의 평균 가입금액이 비교적 낮고, 토공·철도공사와 갱도·터널·수갱의 가입금액이 큰 것으로 나타났으며,
 - 최근 3년간 최대 가입금액 규모는 토공·철도공사에서 20.4조원, 업무용·공공 건물에서 14.2조원까지 체결된 것으로 나타남

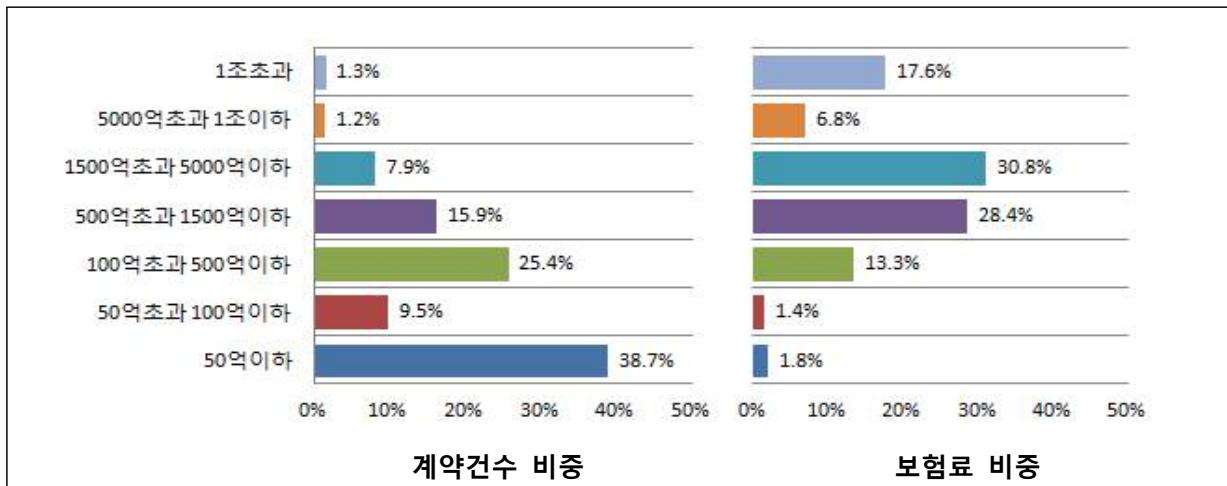
<표 V-3> 건설공사보험 주요업종별·요율구분별 평균 가입금액

(단위 : 억원)

구 분	평균 가입금액			최대 가입금액		
		참조	협의		참조	협의
주거용 건물	591	1,176	201	9,250	5,033	9,250
업무용·공공 건물	690	386	1,323	141,500	5,353	141,500
산업용 건물	661	172	923	53,911	3,663	53,911
탑·싸일로	902	7	1,796	2,900	13	2,900
토공·철도공사	3,943	536	5,873	204,739	5,830	204,739
수리구조물·댐	1,048	-	1,048	19,379	-	19,379
갱도·터널·수갱	1,986	416	2,885	31,574	3,473	31,574
특수구조물·교량	1,489	368	2,610	63,349	2,429	63,349
하수도·관개시설	809	212	1,191	34,887	2,963	34,887
전체	988	501	1,470			

- **(가입금액구간별)** 건설공사보험은 가입금액 1,500억~5,000억원이하(30.8%), 500억~1,500억원이하(28.4%)의 보험료 비중이 높음
- 가입금액 1조원을 초과하는 계약도 17.6%를 차지할 정도로 대규모 계약건도 존재

<그림 V-3> 건설공사보험 가입금액구간별 계약 비중



- 참조요율 적용 계약은 건수 기준으로 가입금액 1,500억원 이하구간이 대부분인 반면(98.2%), 협의요율 적용 계약은 5,000억원 이하구간까지도 고르게 분포되어 있음(95.3%)
- 2016.3월 이전에는 가입금액 1,500억원 초과계약에 대해 협의요율을 주로 적용하였기 때문

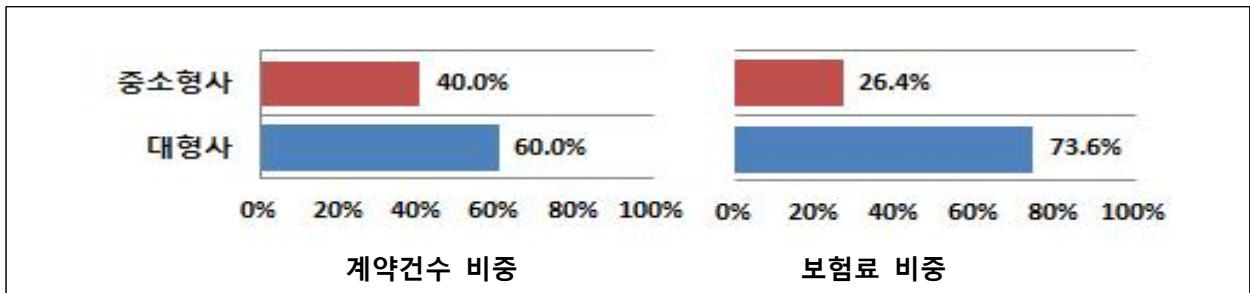
<표 V-4> 건설공사보험 가입금액구간별·요율구분별 계약 비중

구 분	계약건수 비중		보험료 비중			
		참조	협의	참조	협의	
50억원이하	38.7%	40.9%	36.5%	1.8%	4.1%	1.3%
50억원초과 100억원이하	9.5%	14.5%	4.8%	1.4%	4.8%	0.7%
100억원초과 500억원이하	25.4%	31.1%	20.0%	13.3%	32.6%	9.4%
500억원초과 1,500억원이하	15.9%	11.7%	19.9%	28.4%	46.3%	24.8%
1,500억원초과 5,000억원이하	7.9%	1.6%	13.9%	30.8%	10.6%	34.8%
5,000억원초과 1조원 이하	1.2%	0.2%	2.2%	6.8%	1.6%	7.9%
1조원 초과	1.3%	0.0%	2.5%	17.6%	0.0%	21.0%

- **(회사그룹별)** 대형사는 건설공사보험 계약건수의 60.0%, 보험료의 73.6%를 차지하는 것으로 나타났으며, 대형사의 보험료 비중은 기업성보험 평균*보다 높은 수준

* 기업성보험 전체 보험료 중 대형사 비중 : 62.4%

<그림 V-4> 건설공사보험 회사그룹별 계약 비중



- 참조요율 적용계약에서는 대형사와 중소기업사의 비중 차이가 없는 반면, 협의요율 적용계약에서는 편차가 크게 나타남
- 가입금액이 비교적 큰 협의요율 적용 계약에서 대형사가 중소기업사 대비 보유가 많은 편

<표 V-5> 건설공사보험 회사그룹별·요율구분별 계약 비중

구 분	계약건수 비중			보험료 비중		
		참조	협의		참조	협의
대형사	60.0%	49.5%	70.0%	73.6%	49.4%	78.4%
중소형사	40.0%	50.5%	30.0%	26.4%	50.6%	21.6%

2 손해율 분석

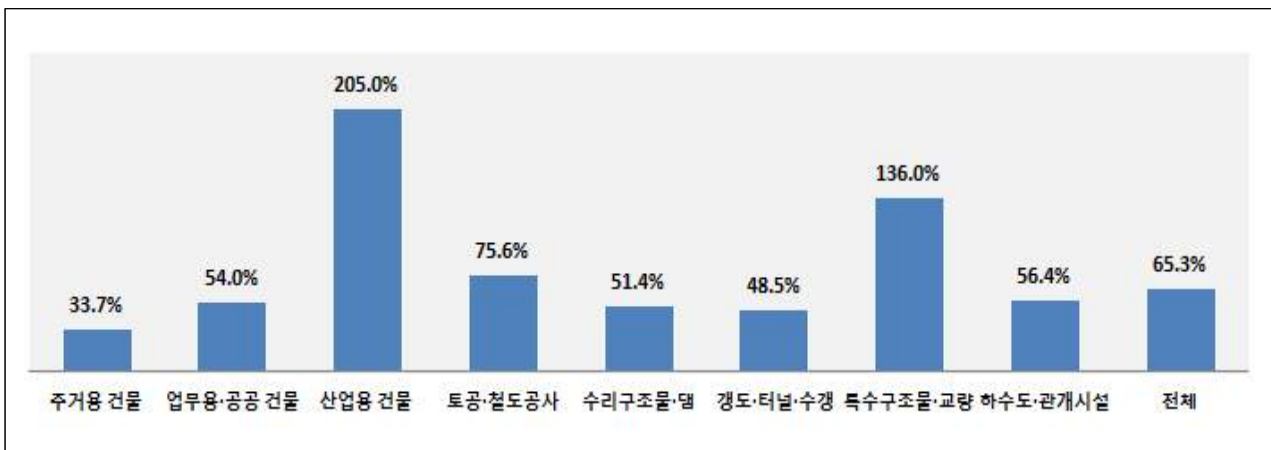
- **(연도별)** 건설공사보험의 3개년 평균 손해율은 65.3%로 나타났으며, 2016년 69.1%, 2017년 46.3%, 2018년 79.6%로 2017년에 손해율이 감소하였다가 2018년 다시 증가

<표 V-6> 건설공사보험 연도별 손해율

구 분	2016	2017	2018	3개년
경과순손해율	69.1%	46.3%	79.6%	65.3%

- **(업종별)** 3개년 평균손해율 기준으로, 산업용 건물(205.0%), 특수구조물·교량(136.0%) 순으로 손해율이 높게 나타남

<그림 V-5> 건설공사보험 주요업종별 손해율



- 건설공사보험의 평균 사고발생률은 15.2%, 사고심도는 2.3억원 수준
 - 사고발생률이 가장 높은 업종은 갱도·터널·수갱(110.1%)이며, 사고심도가 높은 업종은 산업용 건물(10.7억원)임
 - 계약비중이 높은 주거용 건물, 업무용·공공 건물의 경우 사고발생률(8.5% ~ 10.0%), 사고심도(1.3억원 ~ 1.6억원)가 낮게 나타나, 손해율이 전체 평균보다 낮은 수준(33.7% ~ 54.0%)

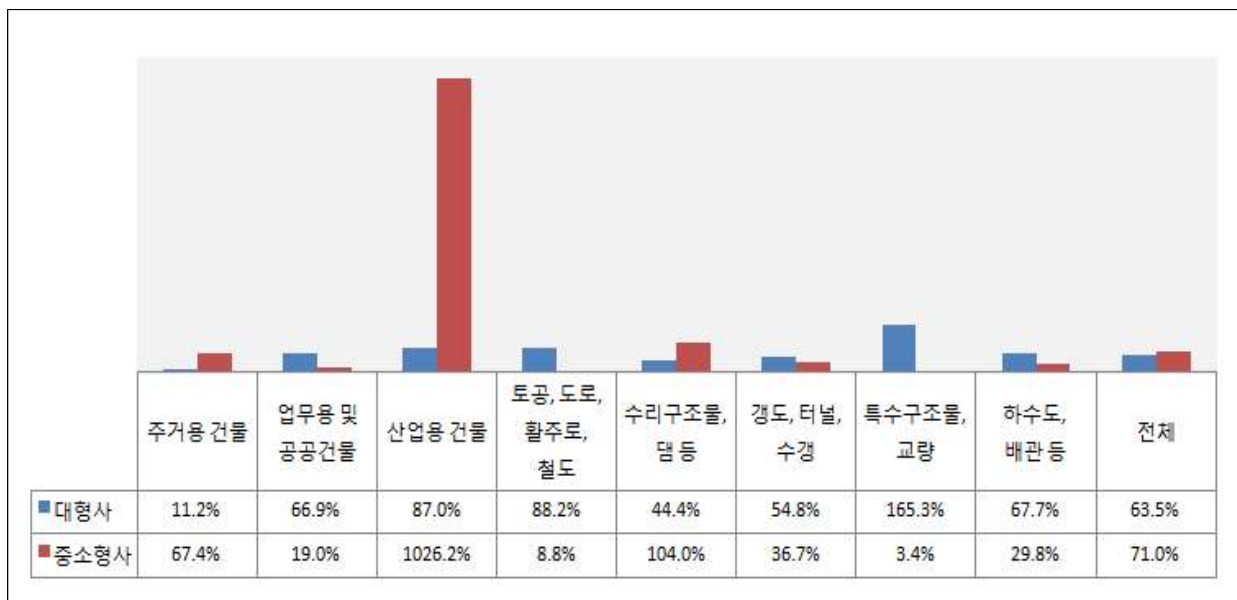
- 산업용 건물은 사고발생률은 낮으나 사고심도가 매우 크게 나타났으며, 갱도·터널·수갱은 사고발생률은 높으나, 사고심도는 매우 낮게 나타남

<표 V-7> 건설공사보험 주요업종별 사고발생률 및 사고심도

구 분	사고발생률	사고심도(백만원)
주거용 건물	10.0%	125.5
업무용·공공 건물	8.5%	163.4
산업용 건물	4.9%	1,068.7
토공·철도공사	50.4%	271.5
수리구조물·댐	23.8%	588.7
갱도·터널·수갱	110.1%	71.2
특수구조물·교량	24.4%	520.1
하수도·관개시설	16.0%	140.0
전체	15.2%	232.2

- **(회사그룹별)** 중소형사의 최근 3개년 평균손해율(71.0%)이 대형사(63.5%)보다 다소 높았으며, 산업용 건물에서 차이가 크게 나타남

<그림 V-6> 건설공사보험 회사그룹별·업종별 손해율



2. 조립보험

① 계약현황 분석

□ **(개황)** 2018년 조립보험은 계약건수 14,432건, 원수보험료 765억원* 수준

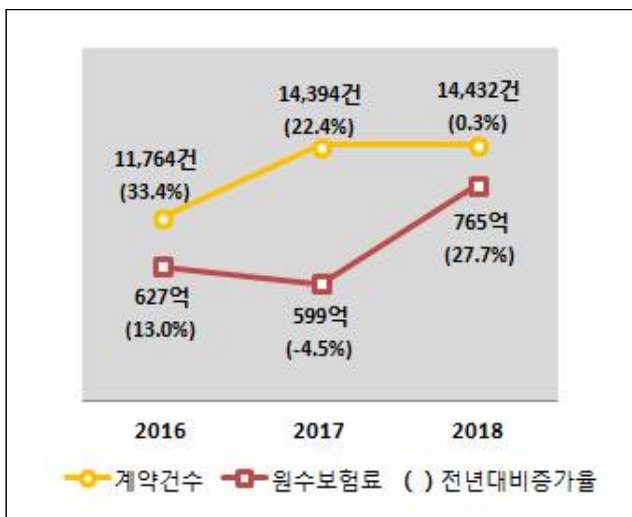
* 기술보험 원수보험료의 32.1%, 일반손해보험의 1.0% 비중을 차지

- 계약건수는 전년과 유사한 반면, 원수보험료는 전년대비 크게 증가(27.7%)
- 최근 3년간(2016~2018년) 조립보험의 계약건수는 증가하였으나, 원수보험료는 연도별 편차가 나타남
 - 요율구분별로는 참조요율 적용 계약이 건수기준으로 97.0%의 비중을 차지하는 반면, 협의요율 적용 계약은 보험료 기준으로 89.7%를 차지
 - 협의요율 적용 계약의 경우 건당 보험가입금액*이 큰 대규모 계약이 많아 계약건수 대비 보험료 비중이 높음

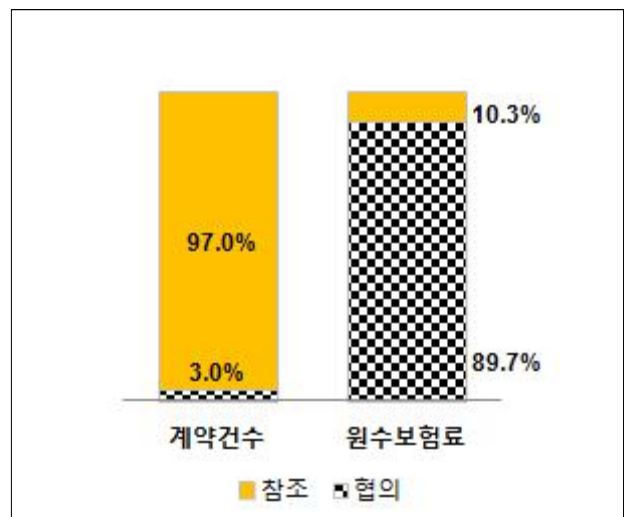
* 참조요율 적용 계약 평균 보험가입금액 5억원, 협의요율 적용 계약 평균 보험가입금액 2,329억원

<그림 V-7> 조립보험 계약건수 및 원수보험료

연도별 계약 현황



요율구분별 계약 비중(3개년 기준)



<표 V-8> 조립보험 연도별 계약 현황

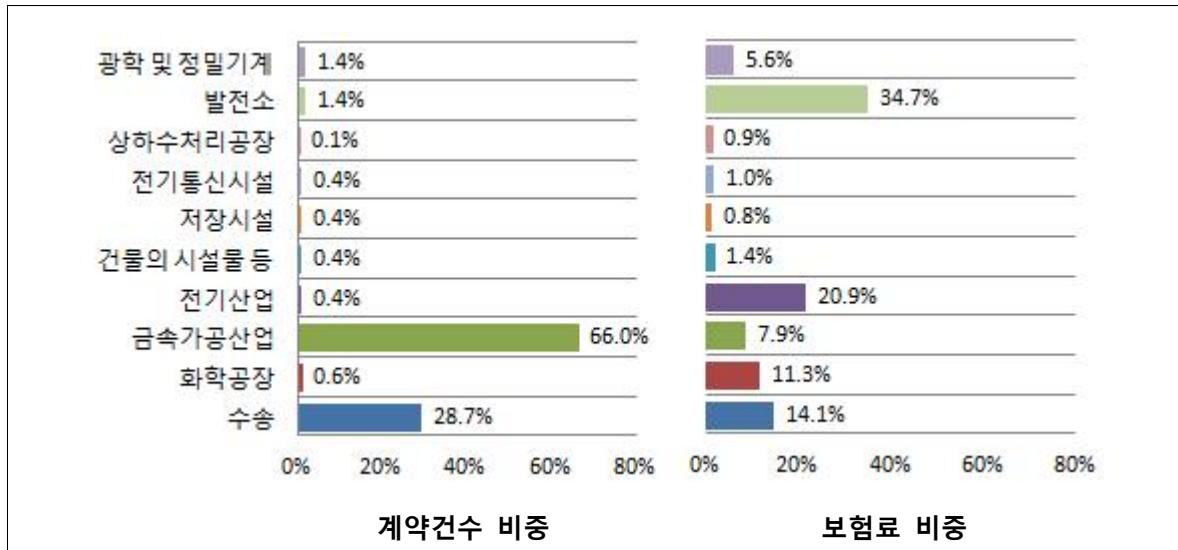
(단위: 건, 백만원)

구 분		2016	2017	2018	계
계약건수	계	11,764	14,394	14,432	40,590
	참조	11,503	14,025	13,838	39,366
	협의	261	369	594	1,224
구성비	계	100.0%	100.0%	100.0%	100.0%
	참조	97.8%	97.4%	95.9%	97.0%
	협의	2.2%	2.6%	4.1%	3.0%
증가율	계	33.4%	22.4%	0.3%	11.3%
	참조	33.2%	21.9%	-1.3%	10.3%
	협의	42.6%	41.4%	61.0%	51.2%
원수보험료	계	62,736	59,930	76,530	199,196
	참조	7,203	7,492	5,904	20,599
	협의	55,533	52,438	70,626	178,597
구성비	계	100.0%	100.0%	100.0%	100.0%
	참조	11.5%	12.5%	7.7%	10.3%
	협의	88.5%	87.5%	92.3%	89.7%
증가율	계	13.0%	-4.5%	27.7%	11.6%
	참조	11.5%	4.0%	-21.2%	-8.6%
	협의	13.2%	-5.6%	34.7%	14.6%

주 : 계약건수는 목적물 기준, 보험료는 원수보험료 기준이며, 오류건 제외

- **(업종별)** 금속가공산업과 수송 2개 업종이 전체 계약건수의 94.7%의 비중을 차지하고 있으며, 보험료 기준으로는 발전소(34.7%), 전기산업(20.9%), 수송(14.1%), 화학공장(11.3%) 등 4개 업종이 약 80%를 차지
- 금속가공산업은 크레인 조립, 금속세공, 기계제작 등 비교적 규모가 작은 업종 등으로, 계약건수는 가장 높은 비중을 차지하나(66.0%), 보험료 비중은 낮게 나타남(7.9%)
 - 반면, 발전소는 물건의 특성상 규모가 크고 고위험군인 화력발전소, 원자력 발전소 등이 포함되어 있어 계약건수 비중은 낮지만(1.4%), 보험료 비중은 가장 높음(34.7%)

<그림 V-8> 조립보험 주요업종별 계약 비중



- 요율구분별 차이를 살펴보면, 협의요율 적용 계약의 보험료 비중은 발전소, 전기산업에서 높은 반면, 참조요율 적용 계약은 금속가공산업과 수송 업종의 비중이 높음
- 업종의 위험도 특성 및 규모에 따라 참조요율 적용 대상과 협의요율 적용 대상이 이원화되는 경향

<표 V-9> 조립보험 주요업종별·요율구분별 계약 비중

구 분	계약건수 비중		보험료 비중		
	참조	협의	참조	협의	합계
수송	28.7%	19.0%	14.1%	15.1%	14.0%
화학공장	0.6%	8.3%	11.3%	10.6%	11.4%
금속가공산업	66.0%	5.4%	7.9%	52.4%	2.7%
전기산업	0.4%	8.8%	20.9%	2.0%	23.1%
건물의 시설물 등	0.4%	2.8%	1.4%	2.4%	1.2%
저장시설	0.4%	0.8%	0.8%	0.4%	0.9%
전기통신시설	0.4%	3.0%	1.0%	3.7%	0.7%
상하수처리공장	0.1%	2.0%	0.9%	2.3%	0.7%
발전소	1.4%	42.6%	34.7%	7.0%	37.9%
광학 및 정밀기계	1.4%	4.2%	5.6%	1.3%	6.1%

- 조립보험의 평균 보험가입금액은 75억원이며, 참조요율 적용 계약(평균 5억원)과 협의요율 적용 계약(평균 2,329억원)간 가입금액 편차가 큰 것으로 나타남
- 금속가공산업과 수송업의 평균 가입금액이 비교적 낮고, 전기산업과 발전소의 가입금액이 큰 것으로 나타남
- 최근 3년간 최대 가입금액 규모는 전기산업에서 19.3조원, 발전소 16.6조원 까지 체결된 것으로 나타남

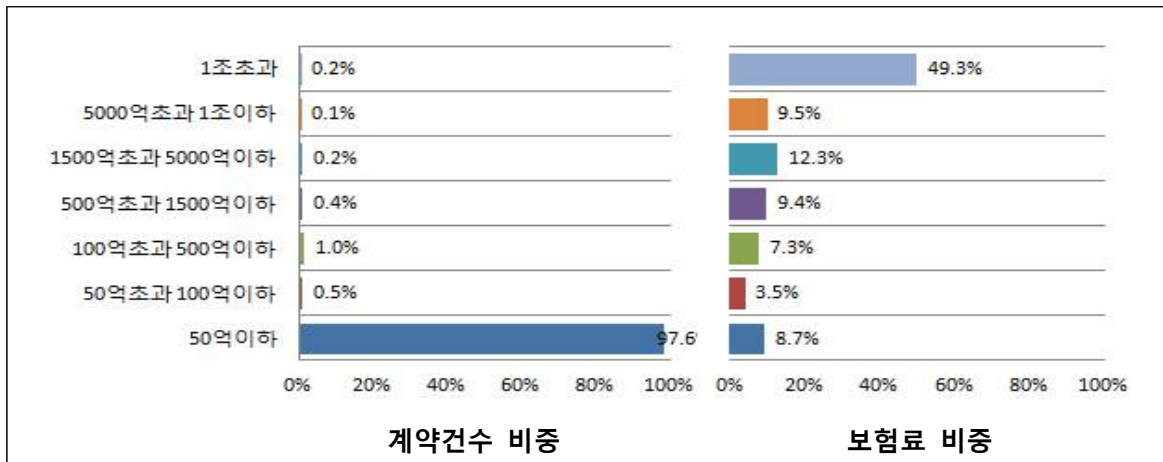
<표 V-10> 조립보험 주요업종별 평균 가입금액

(단위 : 억원)

구 분	평균 가입금액			최대 가입금액		
		참조	협의		참조	협의
수송	27	3	1,223	37,628	3,977	37,628
화학공장	1,183	211	2,593	39,301	2,220	39,301
금속가공산업	5	3	1,013	12,436	3,784	12,436
전기산업	5,650	146	7,536	193,126	2,532	193,126
건물의 시설물 등	202	39	802	7,070	1,514	7,070
저장시설	30	7	351	2,378	323	2,378
전기통신시설	84	64	143	2,568	857	2,568
상하수처리공장	1,025	432	1,545	12,812	3,477	12,812
발전소	2,005	242	2,181	165,991	1,502	165,991
광학 및 정밀기계	360	15	3,737	50,200	410	50,200
전체	75	5	2,329			

- **(가입금액구간별)** 조립보험은 가입금액 50억원 이하의 소규모 계약이 대부분 이나(97.6%), 보험료가 차지하는 비중은 가입금액 1조원 초과 구간의 비중이 가장 큼(49.3%)

<그림 V-9> 조립보험 가입금액구간별 계약 비중



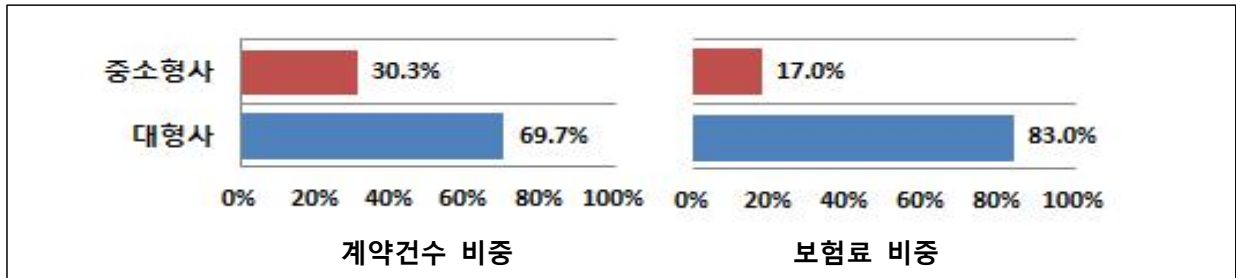
- 참조요율 적용 계약은 가입금액 50억원 이하 구간이 대부분인 반면 (99.3%), 협의요율 적용 계약은 가입금액구간별로 비교적 다양하게 분포 하며, 가입금액 1조원을 초과하는 고액계약 건수 비중도 5.3%를 차지
- 참조요율 적용 계약의 보험료 비중은 가입금액 50억원 이하구간에서 높고 (63.5%), 협의요율 적용 계약은 1조원 초과 비중이 높음(55.0%)

<표 V-11> 조립보험 가입금액구간별·요율구분별 계약 비중

구 분	계약건수 비중			보험료 비중		
		참조	협의		참조	협의
50억원이하	97.6%	99.3%	45.5%	8.7%	63.5%	2.4%
50억원초과 100억원이하	0.5%	0.2%	10.4%	3.5%	2.7%	3.6%
100억원초과 500억원이하	1.0%	0.4%	18.4%	7.3%	16.5%	6.2%
500억원초과 1,500억원이하	0.4%	0.1%	10.4%	9.4%	12.0%	9.1%
1,500억원초과 5,000억원이하	0.2%	0.0%	7.5%	12.3%	5.3%	13.2%
5,000억원초과 1조원이하	0.1%	0.0%	2.5%	9.5%	0.0%	10.5%
1조원초과	0.2%	0.0%	5.3%	49.3%	0.0%	55.0%

- **(회사그룹별)** 대형사는 조립보험 계약건수의 69.7%, 보험료의 83.0%를 차지하는 것으로 나타났으며, 대형사의 보험료 비중은 기업성보험 평균*보다 높은 수준
* 기업성보험 전체 보험료 중 대형사 비중 : 62.4%

<그림 V-10> 조립보험 회사그룹별 계약 비중



- 대형사는 참조요율보다 협의요율 적용 계약에서 중소형사 대비 보험료 비중이 더 높은 것으로 나타남
- 대형사는 주로 가입금액 규모가 큰 물건, 중소형사는 소규모 물건을 중심으로 계약을 인수하기 때문

<표 V-12> 조립보험 회사그룹별·요율구분별 계약 비중

구 분	계약건수 비중		보험료 비중		
	참조	협의	참조	협의	
대형사	69.7%	70.1%	83.0%	67.7%	84.7%
중소형사	30.3%	29.9%	17.0%	32.3%	15.3%

2 손해율 분석

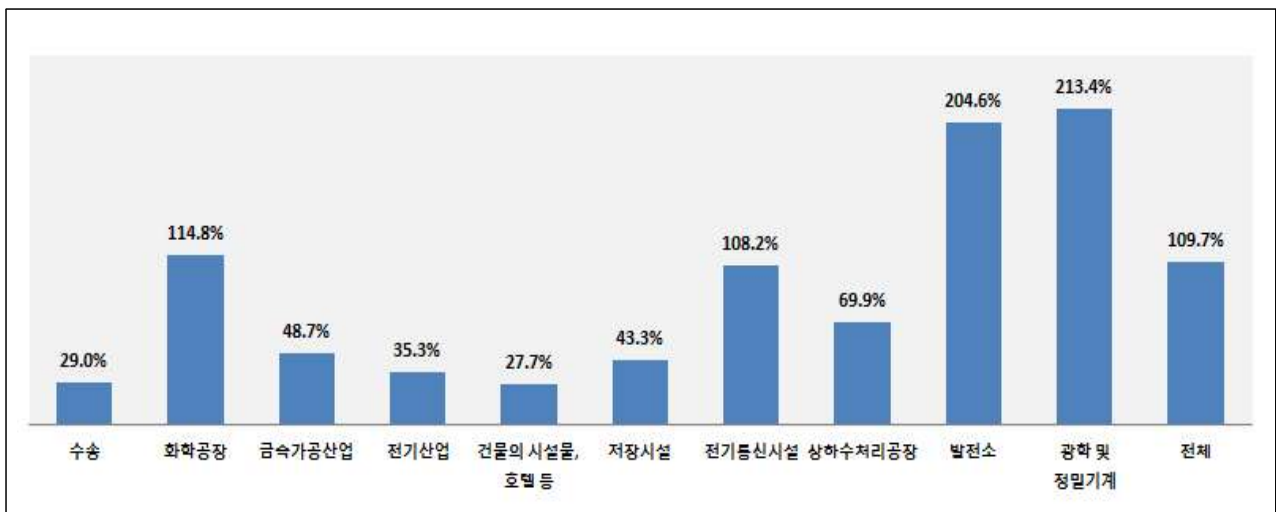
- **(연도별)** 조립보험의 3개년 평균 손해율은 109.7%로 나타났으며, 2016년 107.1%, 2017년 112.7%, 2018년 109.5%로 연도별 편차는 크지 않음

<표 V-13> 조립보험 연도별 손해율

구분	2016	2017	2018	3개년
경과순손해율	107.1%	112.7%	109.5%	109.7%

- **(업종별)** 3개년 평균손해율 기준으로, 광학 및 정밀기계(213.4%), 발전소(204.6%), 화학공장(114.8%) 순으로 손해율이 높게 나타남

<그림 V-11> 조립보험 주요업종별 손해율



- 조립보험의 평균 사고발생률은 1.0%, 사고심도는 3.2억원 수준
 - 사고발생률이 가장 높은 업종은 상하수처리공장(8.9%)이며, 사고심도가 높은 업종은 광학 및 정밀기계(47억원)임
 - 계약비중이 높은 수송, 금속가공산업의 경우 사고발생률(0.7% ~ 1.0%), 사고심도(2.6천만원 ~ 4.2천만원)가 낮아 손해율이 평균 대비 낮았음(29.0% ~ 48.7%)

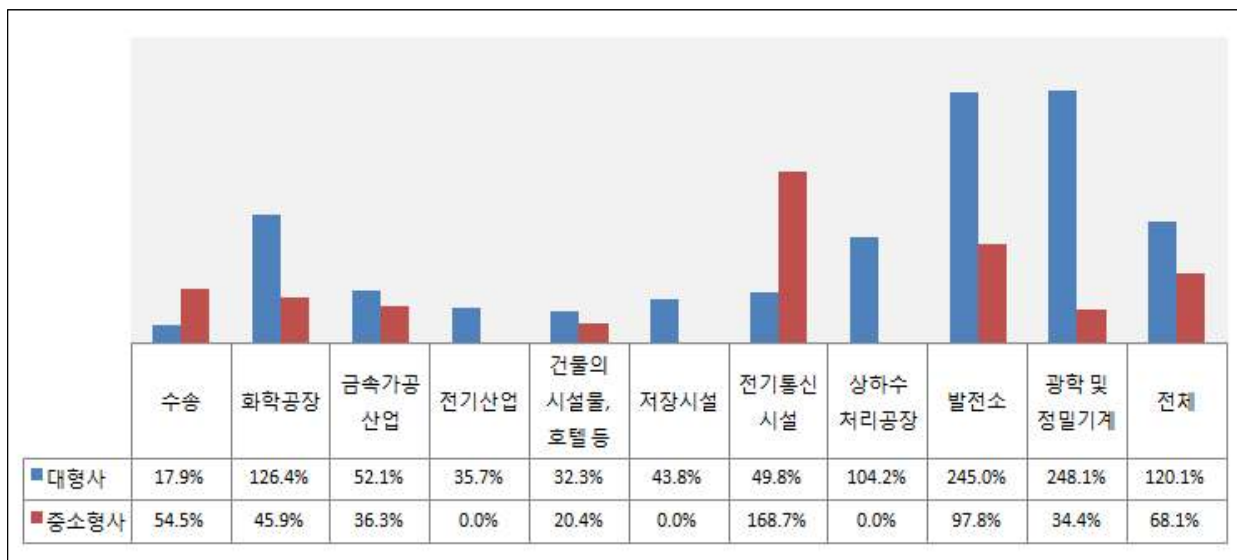
- 광학 및 정밀기계는 사고발생률은 낮으나, 사고심도가 매우 커서 손해율이 높게 나타났으며, 발전소의 경우는 사고발생률과 사고심도가 모두 높았음

<표 V-14> 조립보험 주요업종별 사고발생률 및 사고심도

구 분	사고발생률	사고심도(백만원)
수송	1.0%	41.6
화학공장	6.0%	1,415.3
금속가공산업	0.7%	25.7
전기산업	2.1%	2,815.6
건물의 시설물, 호텔 등	6.3%	51.3
저장시설	0.7%	472.9
전기통신시설	8.2%	120.8
상하수처리공장	8.9%	250.0
발전소	8.2%	1,618.3
광학 및 정밀기계	0.5%	4,704.4
전체	1.0%	323.5

- **(회사그룹별)** 대형사는 최근 3개년 평균손해율이 중소형사보다 높았으며, 광학 및 정밀기계와 발전소에서 특히 높은 손해율을 보임

<그림 V-12> 조립보험 회사그룹별·업종별 손해율



VI 해상보험 분석결과

1. 선박보험

- 선체/선비/계선/항해/전쟁/건조보험을 대상으로, 선종은 어선/화물선/유조선/여객선/준설선/부선/예인선/요트/구조물에 대하여 분석
 - 기타 실적(총톤수 0톤), 기타 보험조건(불가동손실보험 등), 기타 선종(조사선, 병원선 등)은 제외
- 손해액진전계수(LDF)는 보험조건별로 구분하여 산출

1] 계약현황 분석

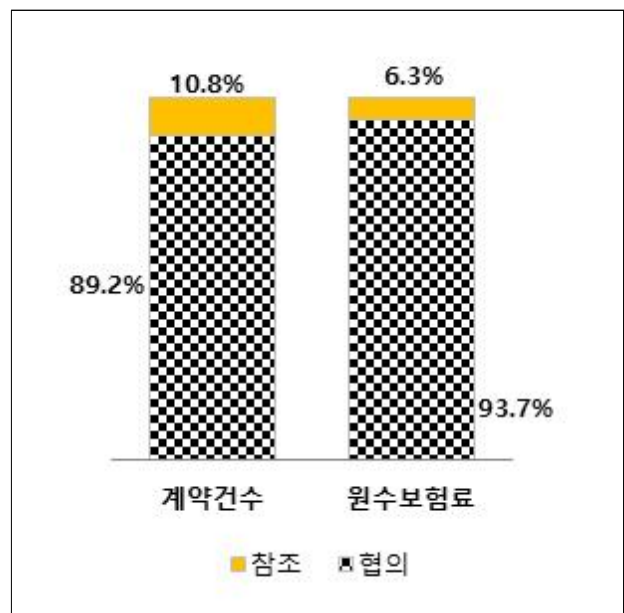
- **(시장규모)** 선박보험은 2018년 계약건수 4,541건, 원수보험료 1,362억원 수준
 - 계약건수는 전년대비 5.5% 감소하였으며, 원수보험료는 1.6% 감소
 - 최근 3년(2016~2018년)간 선박보험의 계약건수와 원수보험료 모두 감소 추세

<그림 VI-1> 선박보험 계약건수 및 원수보험료

연도별 계약 현황



요율구분별 계약 비중(3개년 기준)



- 요율구분별로는 협의요율 적용 계약이 건수기준으로 89.2%, 원수보험료 기준으로는 93.7%로 대부분을 차지*

* 참조요율은 500톤미만 선박에 대해서만 적용

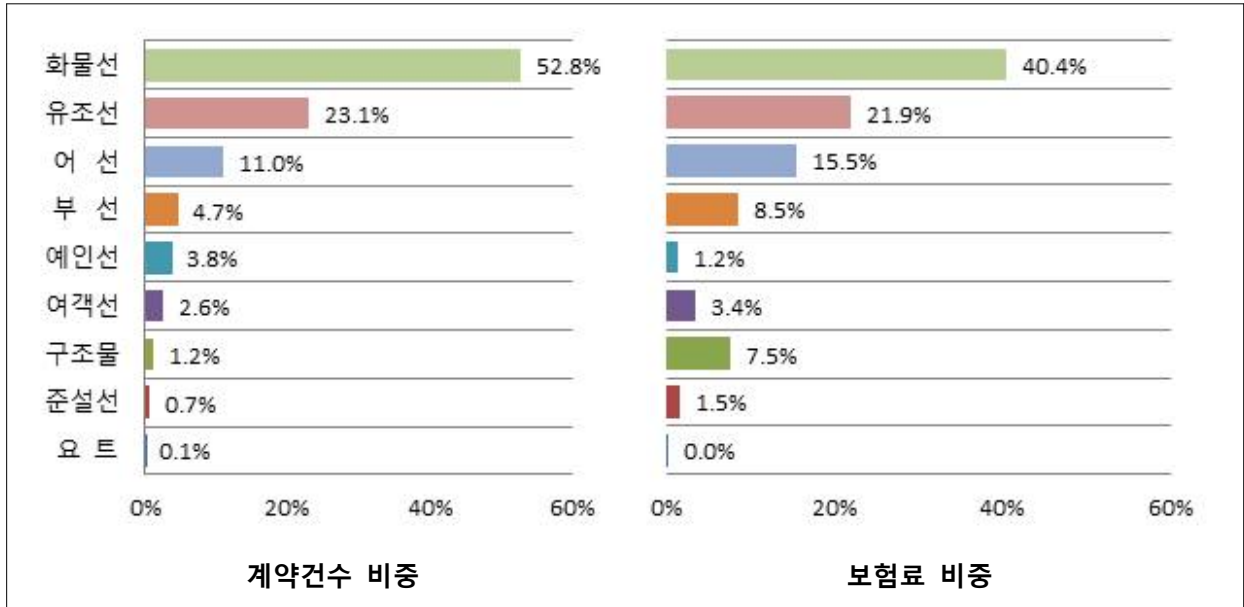
<표 VI-1> 선박보험 연도별 계약 현황

(단위: 건, 억원)

구분		2016	2017	2018	계	
계약건수	전체	5,474	4,804	4,541	14,819	
	참조	526	627	453	1,606	
	협의	4,948	4,177	4,088	13,213	
	(구성비)	전체	100.0%	100.0%	100.0%	100.0%
		참조	9.6%	13.1%	10.0%	10.8%
		협의	90.4%	86.9%	90.0%	89.2%
	(증가율)	전체	5.9%	-12.2%	-5.5%	-12.1%
		참조	-8.4%	19.2%	-27.8%	-21.1%
		협의	7.7%	-15.6%	-2.1%	-11.0%
원수보험료	전체	1,674	1,384	1,362	4,420	
	참조	99	108	73	280	
	협의	1,575	1,276	1,289	4,140	
	(구성비)	전체	100.0%	100.0%	100.0%	100.0%
		참조	7.2%	7.8%	5.3%	6.3%
		협의	113.8%	92.2%	94.7%	93.7%
	(증가율)	전체	-15.6%	-17.3%	-1.6%	-31.3%
		참조	10.9%	9.0%	-32.8%	-18.7%
		협의	-16.8%	-19.0%	1.0%	-31.9%

- **(선종별)** 화물선이 전체 계약건수 중 52.8%로 가장 높은 비중을 차지하며, 유조선(23.1%), 어선(11.0%)까지 3개 선종이 전체 계약건수의 86.9%를 차지
 - 보험료 기준으로도 화물선 40.4%, 유조선 21.9%, 어선 15.5%로 3개 선종이 전체 보험료의 77.9%를 차지

<그림 VI-2> 선박보험 주요선종별 계약 비중(3개년 기준)



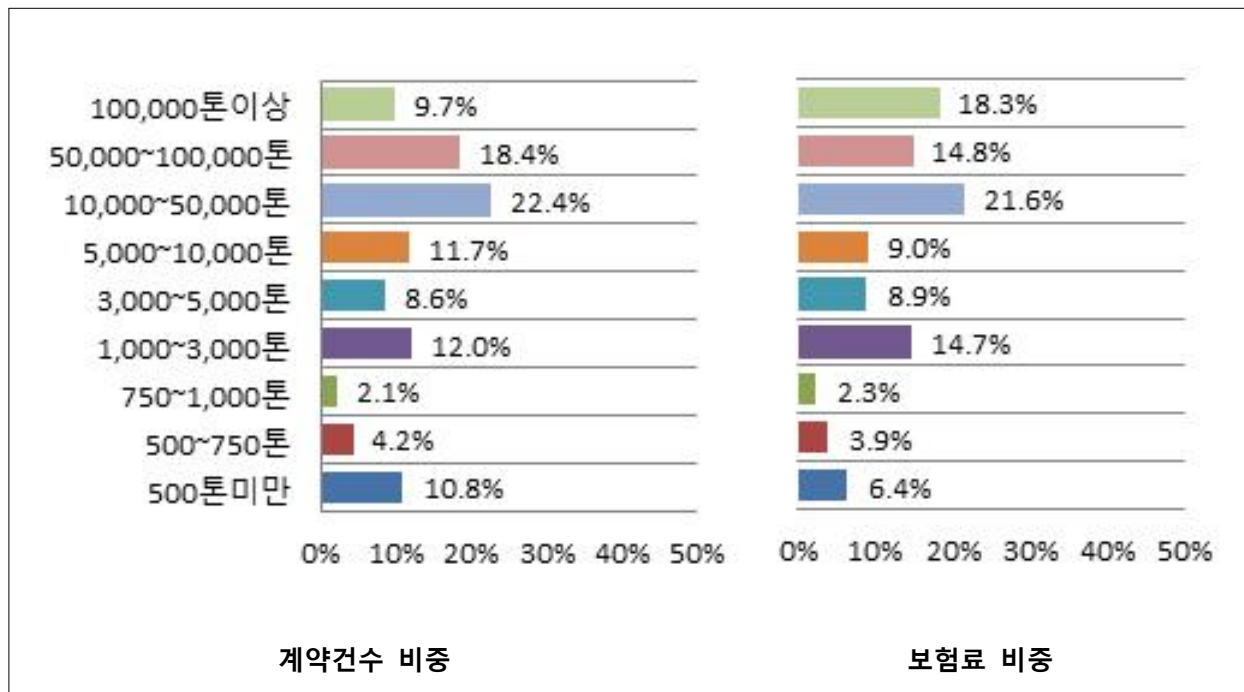
- 요율구분별로 살펴보면, 협의요율 적용 계약의 계약건수 및 보험료 비중은 화물선·유조선 등 대형 선박에서 높은 반면, 참조요율 적용 계약은 어선·예인선과 같은 중소형 선박의 비중이 높게 나타남

<표 VI-2> 선박보험 주요선종별·요율구분별 계약 비중

구분	계약건수 비중		보험료 비중			
	참조	협의	참조	협의		
어선	11.0%	43.4%	7.1%	15.5%	45.3%	13.5%
화물선	52.8%	1.6%	59.0%	40.4%	2.9%	43.0%
유조선	23.1%	3.2%	25.5%	21.9%	1.2%	23.3%
여객선	2.6%	9.6%	1.7%	3.4%	11.8%	2.9%
준설선	0.7%	1.8%	0.6%	1.5%	0.5%	1.5%
부선	4.7%	1.6%	5.1%	8.5%	0.6%	9.0%
예인선	3.8%	35.0%	0.0%	1.2%	18.6%	0.1%
요트	0.1%	0.6%	0.0%	0.0%	0.6%	0.0%
구조물	1.2%	3.3%	1.0%	7.5%	18.5%	6.7%

- **(톤수별)** 10,000톤 이상 ~ 50,000톤 미만의 계약건수 비중(22.4%)과 보험료 비중(21.6%)이 높음
 - 500톤 미만은 전체 계약건수 중 10.8%를 차지하나 보험료 비중으로는 6.4%에 불과
 - 10,000톤 이상의 중대형 선박을 포함한 계약건수 비중은 50.5%로 전체 보험료의 54.8%를 차지하며, 50,000톤 이상의 대형 선박 계약 비중은 전체 계약건수의 28.1%를 차지

<그림 VI-3> 선박보험 톤수별 계약 비중(3개년 기준)



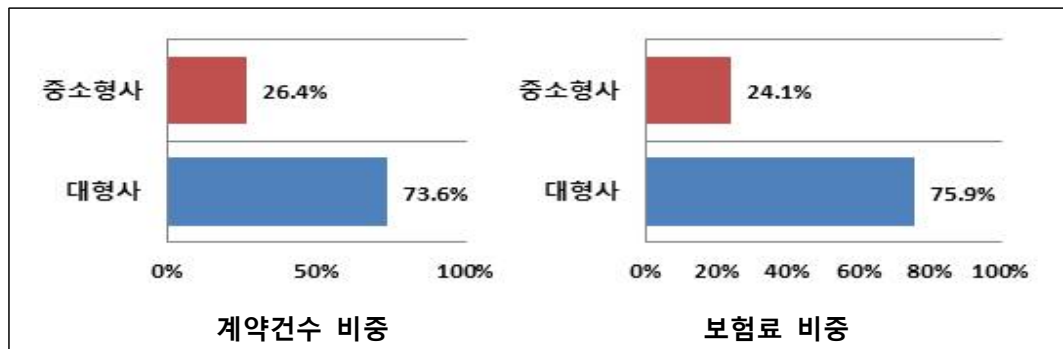
- 참조요율 적용 계약은 500톤 미만에서만 존재하며(100.0%), 협의요율 적용 계약은 모두 500톤 이상 구간에서 톤수에 관계없이 고르게 분포되어 있음
 - (舊)보험업감독규정(16.4월 이전)에 따라 500톤 이상 계약에 대해서만 협의요율 적용이 가능했기 때문

<표 VI-3> 선박보험 톤수별·요율구분별 계약 비중

구 분	계약건수 비중		보험료 비중			
	참조	협의	참조	협의		
500톤미만	10.8%	100.0%	0.0%	6.4%	100.0%	0.0%
750톤미만	4.2%	-	4.7%	3.9%	-	4.2%
1,000톤미만	2.1%	-	2.4%	2.3%	-	2.5%
3,000톤미만	12.0%	-	13.4%	14.7%	-	15.7%
5,000톤미만	8.6%	-	9.7%	8.9%	-	9.5%
10,000톤미만	11.7%	-	13.2%	9.0%	-	9.6%
50,000톤미만	22.4%	-	25.1%	21.6%	-	23.1%
100,000톤미만	18.4%	-	20.6%	14.8%	-	15.8%
100,000톤이상	9.7%	-	10.9%	18.3%	-	19.6%

□ **(회사그룹별)** 대형사가 계약건수의 73.6%, 보험료의 75.9%를 차지하는 것으로 나타남

<그림 VI-4> 선박보험 회사그룹별 계약 비중



- 참조요율 적용계약에서는 계약건수 기준으로 대형사 65.3%, 중소형사 34.7%로 대형사의 비중이 중소형사보다 높게 나타나며, 보험료 기준으로 대형사가 56.7% 중소형사(43.3%)보다 다소 높게 나타남
- 협의요율 적용계약은 계약건수 기준으로 대형사 74.6%, 중소형사 25.4%로 대형사의 비중이 중소형사보다 훨씬 높게 나타나며, 보험료 기준으로 대형사가 77.2%로 중소형사(22.8%)에 비해 높게 나타남

<표 VI-4> 선박보험 회사그룹별·요율구분별 계약 비중

구 분	계약건수 비중			보험료 비중		
		참조	협의		참조	협의
대형사	73.6%	65.3%	74.6%	75.9%	56.7%	77.2%
중소형사	26.4%	34.7%	25.4%	24.1%	43.3%	22.8%

2 손해율 분석

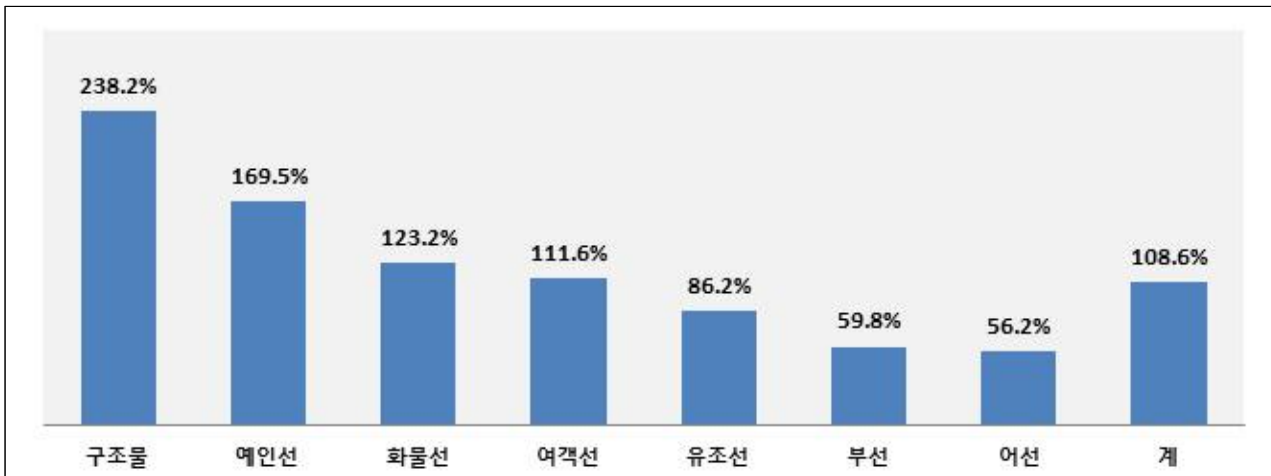
- **(연도별)** 선박보험의 3개년 손해율은 108.6%로, 연도별로는 2016년 144.5%, 2017년 83.4%, 2018년 90.4%로 감소 후 상승하는 추세

<표 VI-5> 선박보험 연도별 손해율

구 분	2016	2017	2018	3개년
경과순손해율	144.5%	83.4%	90.4%	108.6%

- **(선종별)** 3개년 손해율 기준으로, 구조물의 손해율(238.2%)이 가장 높게 나타났으며, 예인선 169.5%, 화물선 123.2%, 여객선 111.6% 순으로 나타남

<그림 VI-5> 선박보험 주요 선종별 손해율



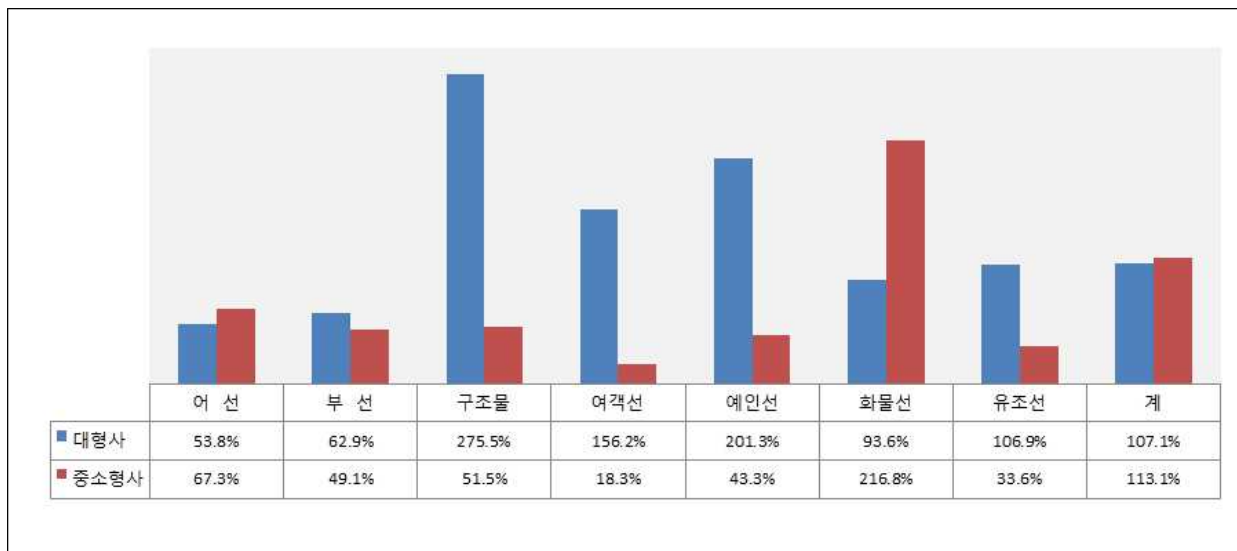
- 선박보험의 평균 사고발생률은 5.8%, 사고심도는 4.6억원 수준
- 사고발생률이 가장 높은 선종은 여객선(8.7%)이며, 사고심도가 높은 선종은 화물선(4.7억원)으로 나타남

<표 VI-6> 선박보험 주요 선종별 사고발생률 및 사고심도

구 분	사고발생률	사고심도(백만원)
어 선	4.0%	469.9
화물선	4.8%	472.5
유조선	7.8%	254.2
여객선	8.7%	397.4
부 선	7.0%	361.1
예인선	7.7%	166.3
전 체	5.8%	456.3

- (회사그룹별) 중소형사는 최근 3개년 평균손해율(113.1%)이 대형사(107.1%)보다 높았으며, 이는 비중이 큰 화물선에서 중소형사의 손해율이 높았기 때문

<그림 VI-6> 선박보험 회사그룹별·선종별 손해율



2. 적하보험

- 통계기준 : 회계연도(Calendar Year) 기준
- 제3국간, 컨테이너보험 실적을 제외한 수입 및 수출보험만의 실적임

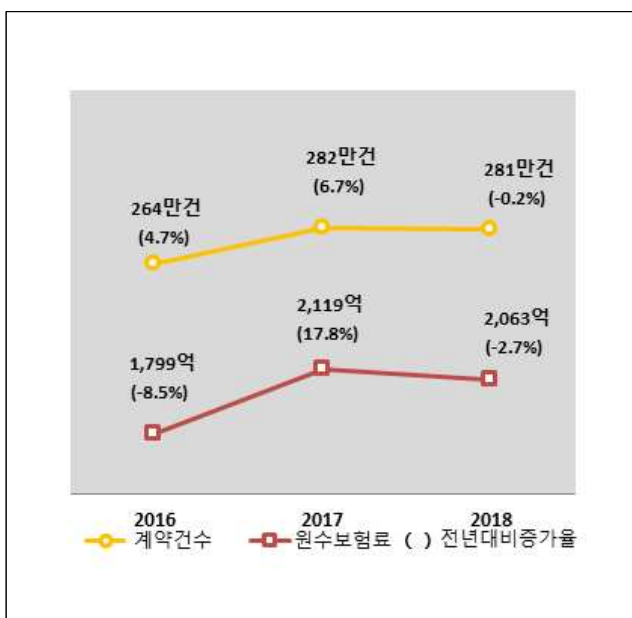
1 계약현황 분석

□ (시장규모) 2018년 적하보험은 계약건수 281만건, 원수보험료 2,063억원 수준

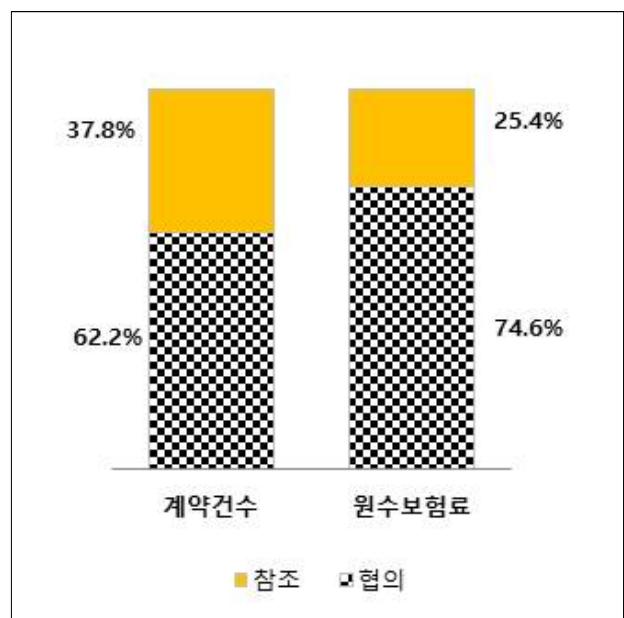
- 계약건수는 전년대비 0.2% 감소했으며, 원수보험료 또한 전년대비 2.7% 감소
- 최근 3년(2017~2019년)간 적하보험은 계약건수와 원수보험료 모두 상승 후 하락 추세
 - 요율구분별로는 협의요율 적용 계약이 건수기준으로 62.2%의 비중을 차지하고, 보험료 기준으로는 74.6%를 차지
 - 이는 협의요율을 적용하는 STPI계약이 참조요율 적용 계약에 비하여 기계류(자동차,중장비 등)와 같은 대형 물건들의 비중이 높기 때문

<그림 VI-7> 적하보험 계약건수 및 원수보험료

연도별 계약 현황



요율구분별 계약 비중(3개년 기준)



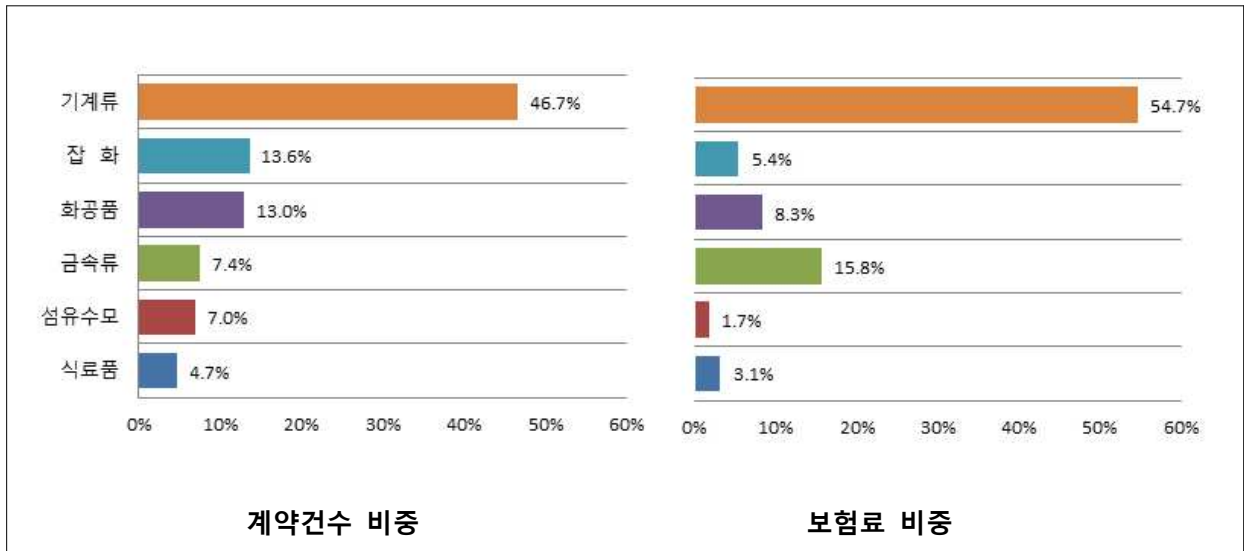
<표 VI-7> 적하보험 연도별 계약 현황

(단위: 건, 억원)

구 분		2016	2017	2018	계	
계약건수	전체	2,642,671	2,819,921	2,813,848	8,276,440	
	참조	1,025,478	1,183,263	917,559	3,126,300	
	협의	1,617,193	1,636,658	1,896,289	5,150,140	
	(구성비)	전체	100.0%	100.0%	100.0%	100.0%
		참조	38.8%	42.0%	32.6%	37.8%
		협의	61.2%	58.0%	67.4%	62.2%
	(증가율)	전체	4.7%	6.7%	-0.2%	11.5%
		참조	0.5%	15.4%	-22.5%	-10.1%
		협의	7.6%	1.2%	15.9%	26.1%
원수보험료	전체	1,799	2,119	2,063	5,982	
	참조	506	562	453	1,521	
	협의	1,292	1,558	1,610	4,460	
	(구성비)	전체	100.0%	100.0%	100.0%	100.0%
		참조	28.2%	26.5%	22.0%	25.4%
		협의	71.8%	73.5%	78.0%	74.6%
	(증가율)	전체	-8.5%	17.8%	-2.7%	4.9%
		참조	-14.4%	10.9%	-19.2%	-23.4%
		협의	-6.0%	20.5%	3.3%	17.1%

- **(품목별)** 품목별 실적은 전체 품목중 상대적으로 큰 비중을 차지하고 있는 주요품목(섬유수모/화공품/식료품/기계류/금속류/잡화)에 대하여 분석
- 기계류가 전체 계약건수의 약 46.7%의 비중을 차지하고 있으며, 보험료 기준으로도 54.7%로 대부분의 비중을 차지하고 있음
 - 잡화의 경우 건당 보험료가 비교적 낮아 계약건수 비중(13.6%)에 비해 보험료 비중(5.4%)이 낮고, 금속류의 경우 건당 보험료가 높아 계약건수 비중(7.4%)에 비해 보험료 비중(15.8%)이 높게 나타남

<그림 VI-8> 적하보험 주요 품목별 계약 비중(3개년 기준)



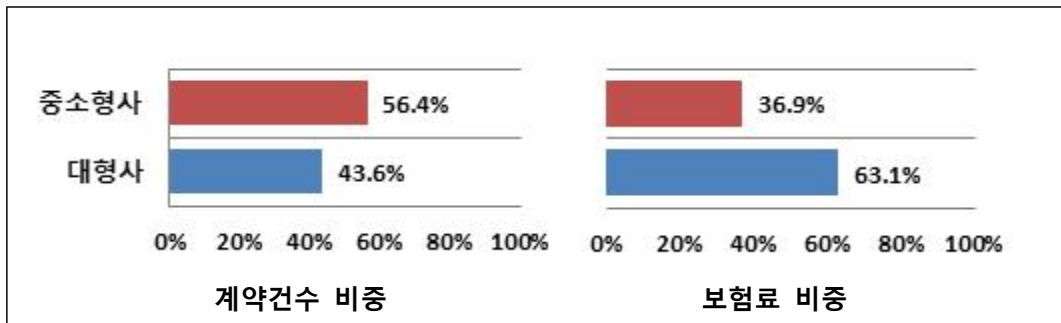
- 요율구분별로 살펴보면 협의요율 적용 계약의 보험료 비중은 기계류(60.1%), 금속류(15.7%)에서 높게 나타나며, 참조요율 적용 계약의 보험료 비중도 기계류(38.9%), 금속류(16.0%)에서 높게 나타남
- 자동차, 중장비와 같은 고가의 물건들이 속한 기계류의 보험료 비중이 전체적으로 높게 나타남

<표 VI-8> 적하보험 주요품목별·요율구분별 계약 비중

구분	계약건수 비중		보험료 비중			
		참조	협의	참조	협의	
식료품	4.7%	6.8%	3.4%	3.1%	5.4%	2.3%
섬유수모	7.0%	11.9%	4.0%	1.7%	3.8%	1.0%
금속류	7.4%	8.0%	7.1%	15.8%	16.0%	15.7%
화공품	13.0%	12.1%	13.5%	8.3%	8.7%	8.2%
잡화	13.6%	18.7%	10.5%	5.4%	9.1%	4.1%
기계류	46.7%	32.5%	55.2%	54.7%	38.9%	60.1%

- **(회사그룹별)** 대형사는 적하보험 계약건수의 43.6%, 보험료의 63.1%를 차지
 - 대형사의 계약건수 비중에 비하여 보험료 비중이 높게 나타나는 것은 기계류 품목과 같은 대형물건의 인수비중이 크게 나타나는 것에서 기인함

<그림 VI-9> 적하보험 회사그룹별 계약 비중



- 대형사는 협의요율 적용계약의 계약건수와 보험료 비중이 높게 나타나며, 중소형사는 참조요율 적용계약의 계약건수와 보험료 비중이 높음

<표 VI-9> 적하보험 회사그룹별·요율구분별 계약 비중

구 분	계약건수 비중		보험료 비중			
		참조	협의	참조	협의	
대형사	43.6%	22.7%	56.4%	63.1%	45.6%	69.2%
중소형사	56.4%	77.3%	43.6%	36.9%	54.4%	30.8%

2 손해율 분석

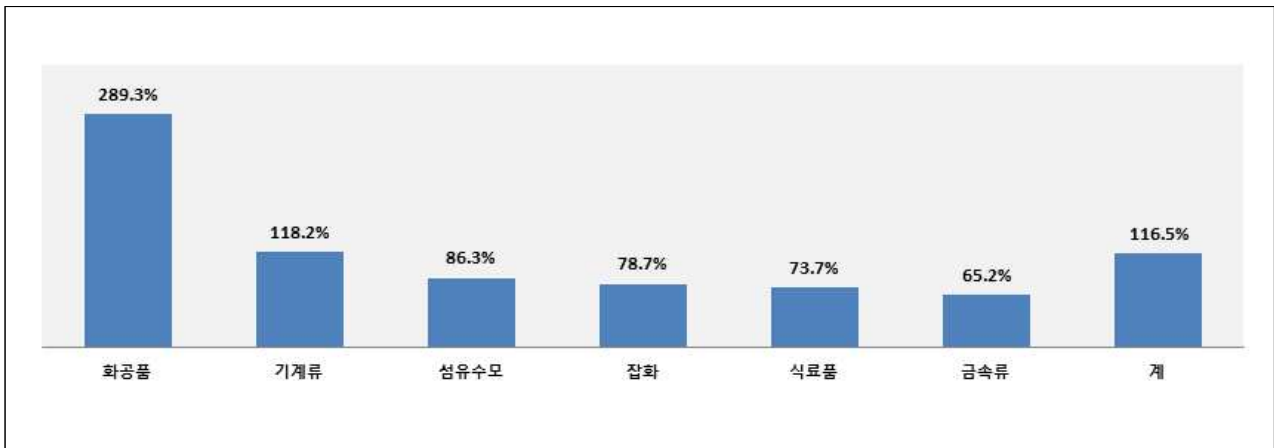
- **(연도별)** 적하보험의 3개년 손해율은 116.5%로, 연도별 손해율은 2016년 140.4%, 2017년 102.5%, 2018년 110.0%임

<표 VI-10> 적하보험 연도별 손해율

구 분	2016	2017	2018	3개년
손해율	140.4%	102.5%	110.0%	116.5%

- **(품목별)** 3개년 손해율 기준으로, 화공품의 손해율(289.3%)이 가장 높게 나타났으며, 기계류 118.2%, 섬유수모 86.3%, 잡화 78.7% 순으로 나타남

<그림 VI-10> 적하보험 주요 품목별 손해율



- 적하보험의 평균 사고발생률은 0.33%, 사고심도는 1,596만원 수준
 - 주요 품목중 사고발생률이 가장 높은 품목은 금속류(0.61%)이며, 사고심도가 가장 높은 품목은 화공품으로 나타남(4,072만원)
 - 사고발생률이 가장 낮은 품목은 섬유수모(0.08%)이며, 사고심도가 낮은 품목은 잡화(591만원)로 나타남

<표 VI-11> 적하보험 주요품목별 사고발생률 및 사고심도

구 분	사고발생률	사고심도(만원)
섬유수모	0.08%	1,158
화 공 품	0.20%	4,072
식 료 품	0.32%	689
금 속 류	0.61%	1,008
기 계 류	0.25%	2,465
잡 화	0.23%	591
전 체	0.33%	1,596

- **(회사그룹별)** 대형사의 손해율은 120.8%, 중소형사의 손해율은 109.4%로 유사함
 - 단, 섬유수모 품목에서는 대형사의 손해율이 높게 나타나며, 화공품에서는 중소형사의 손해율이 높은 수준을 보임

<그림 VI-11> 적하보험 회사그룹별·주요품목별 손해율

